

Počnite ovdje

Vodič za početnike

OPREZ

- Vodič za početnike nije zamjena za upute za uporabu aparata za mjerenje glukoze u krvi Accu-Chek Guide. Upute za uporabu sadrže važne informacije o rukovanju aparatom i dodatne informacije.
- Lancetar je namijenjen samo za osobnu uporabu.

Pregled

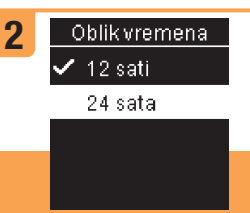


- Zaslon
- Stražnja tipka
- Tipke sa strelicama prema gore i dolje
- Tipka Uključivanje/Postavljanje/OK
- Otvor za test traku sa svjetlom
- Poklopac odjeljka za baterije
- Otvor za Micro USB
- Izbacivač test traka

Postavljanje jezika i formata vremena



Uključite aparat kratkim pritiskom na **OK**. Pojavljuje se **Language** (jezik). Pritisnite **↵** ili **↵** kako bi označili željeni jezik. Pritisnite **OK**.

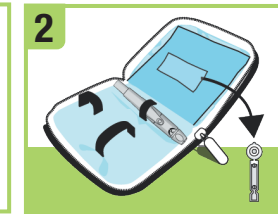


Pojavljuje se **Oblik vremena**. Pritisnite **↵** ili **↵** kako bi označili **12 sati** (am/pm) ili **24 sata**. Pritisnite **OK** kako bi postavili opciju i vratili se u **Glavni izbornik**.

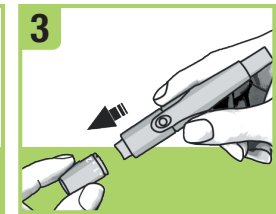
Postavljanje lancetara



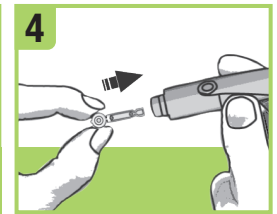
Upoznajte se s lancetatom Accu-Chek Softclix.



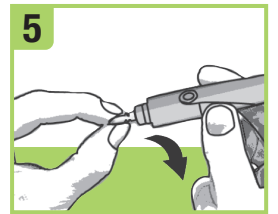
Izvadite lancetu iz pretinca u torbici.



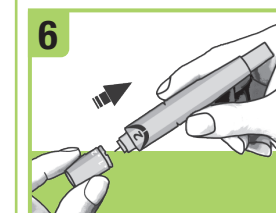
Skinite kapicu s lancetara tako što ćete ju povući ravno prema gore. Kapicu na lancetaru nemojte zakretati.



Umetnite lancetu u lancetar dok ne sjedne na mjesto.



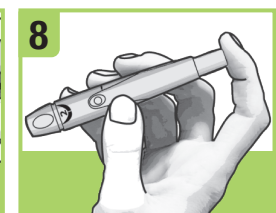
Skinite zaštitnu kapicu s lancete.



Vratite kapicu na lancetar. Zarez na kapici mora biti poravan sa zarezom na lancetaru.



Postavite ugodnu dubinu uboda na lancetaru. Počnite s dubinom 2. Za deblju kožu odaberite veći broj.

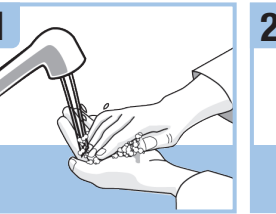


Pritisnite tipku za zapinjanie do kraja, kao kemijsku olovku. Ne pritišćite tipku za okidanje dok pritišćete tipku za zapinjanie. Kada je lancetar spreman za rad, tipka za okidanje će požutjeti.



Odložite lancetar u stranu dok ne budete spremni ubosti prst.

Provođenje mjerenja glukoze u krvi



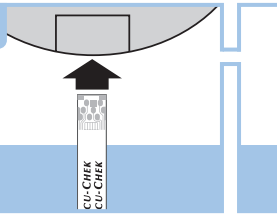
Prije nego izvedete mjerenje glukoze u krvi, operite i osušite ruke.



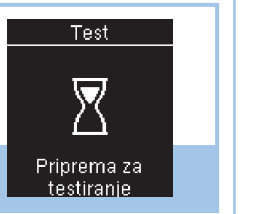
Provjerite rok valjanosti na kutiji test traka. Ne koristite test trake kojima je istekao rok valjanosti.



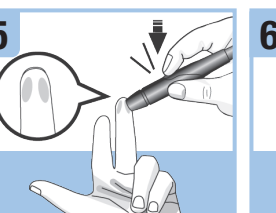
Izvadite test traku iz kutije test traka. Čvrsto zatvorite kapicu.



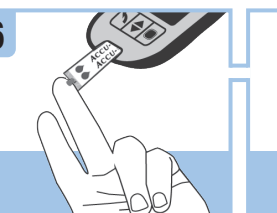
Umetnite metalni kraj test trake u aparat za mjerenje glukoze u krvi.



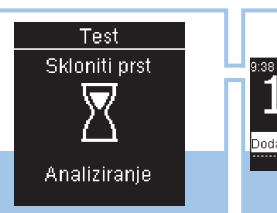
Aparat se uključuje. Pojavljuje se **Priprema za testiranje**.



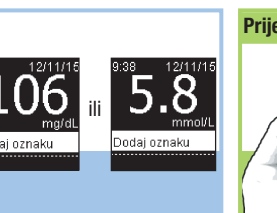
Snažno pritisnite lancetar na bočnoj strani jagodice prsta i pritisnite žutu tipku za okidanje kako biste uboli prst.



Dotaknite kapljicu krvi **žutim rubom** test trake. Uklonite prst s test trake kad se pojavi **Analiziranje**. Nemojte stavljati kapljicu krvi na vrh test trake.



Rezultat mjerenja pojavljuje se na zaslonu za manje od 4 sekunde.



Rezultat mjerenja pojavljuje se na zaslonu za manje od 4 sekunde.



Skinite kapicu lancetara. Usmjerite lancetu od sebe. Izvucite potisni klip kako biste okinuli lancetu.

Preuzmite besplatnu aplikaciju za upravljanje dijabetesom Accu-Chek Connect* s:



*Dostupno za odabrane mobilne uređaje.

POSLEDNJA IZMJENA: 2016-05

Roche Diabetes Care GmbH
Sandhofer Strasse 116
68305 Mannheim, Germany
www.accu-chek.com



ACCU-CHEK, ACCU-CHEK CONNECT, ACCU-CHEK GUIDE i SOFTCLIX su zaštićeni znakovi tvrtke Roche.

APPLE, logotip APPLE, i APP STORE su zaštićeni znakovi tvrtke Apple Inc.

GOOGLE PLAY je zaštićeni znak tvrtke Google Inc.

© 2017 Roche Diabetes Care
08331138001-0917
08331138001(01)-0917



- Roche USA – 72671
V4/1 – 08331138001
08331138001(01) – Black
- Roche USA – 72671
V4/2 – 08331138001
08331138001(01) – Cyan
- Roche USA – 72671
V4/3 – 08331138001
08331138001(01) – Magenta
- Roche USA – 72671
V4/4 – 08331138001
08331138001(01) – Yellow

Approved according to SOP.04.07.GPL.004 **Production**
The Signature will not be printed!

LAN rayerj - Oct 05, 2017

IPM GREENK4 - Oct 06, 2017

PM/LAB SOVACOOE - Oct 12, 2017

GD/LAY apsleyl - Oct 12, 2017

Начните здесь

Краткая инструкция

⚠ ПРЕДУПРЕЖДЕНИЕ

- Данная краткая инструкция не является заменой руководства пользователя для глюкометра Accu-Chek Guide (Акку-Чек Гид). Руководство пользователя содержит важную информацию об обращении с глюкометром и дополнительные сведения.
- Устройство для прокалывания кожи предназначено только для индивидуального использования.

Обзор

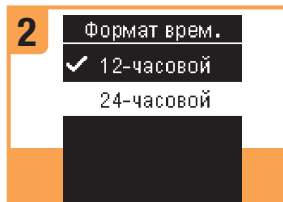


- | | |
|--|---------------------------------|
| 1 Дисплей | 6 Крышка отсека для батареек |
| 2 Кнопка Назад | 7 Порт Micro USB |
| 3 Кнопки Вверх/вниз | 8 Механизм выброса тест-полоски |
| 4 Кнопка Питание/настройка/OK | |
| 5 Направляющая с подсветкой для тест-полоски | |

Настройка языка и формата времени



Включите глюкометр быстрым нажатием на кнопку **OK**. Появится меню **Language** (язык). Нажимайте **↕** или **↔**, чтобы выделить соответствующий язык. Нажмите **OK**.



Появится меню **Формат врем.**. Нажимайте **↕** или **↔**, чтобы выделить **12-часовой** (am/pm = до полудня/после полудня) или **24-часовой** формат времени. Нажмите **OK**, чтобы подтвердить выбор и вернуться в **Главное меню**.

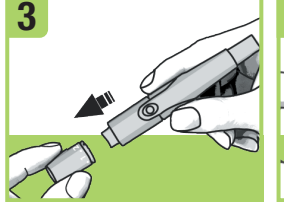
Подготовка устройства для прокалывания кожи



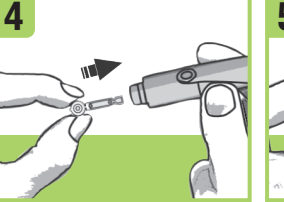
Ознакомьтесь с устройством для прокалывания кожи Accu-Chek Softclix (Акку-Чек Софткликс).



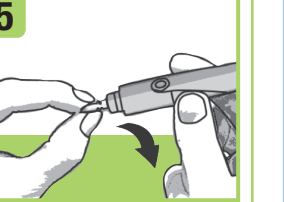
Возьмите ланцет из кармана чехла.



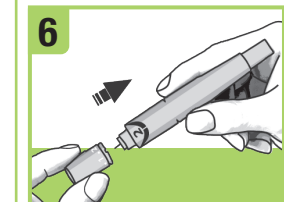
Снимите насадку, потянув за нее. Не вращайте насадку.



Вставьте ланцет в устройство для прокалывания кожи до щелчка.



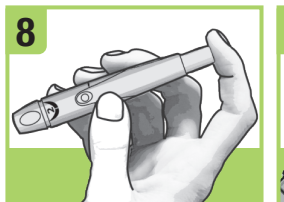
Открутите предохранительный колпачок ланцета.



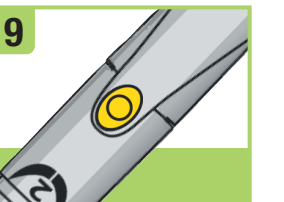
Оденьте насадку на устройство для прокалывания кожи. Убедитесь в том, что выемка на насадке совпадает с выемкой на устройстве для прокалывания кожи.



Настройте глубину прокола ланцета на комфортный уровень. Начните со 2-го уровня. Для толстой кожи установите большее значение.

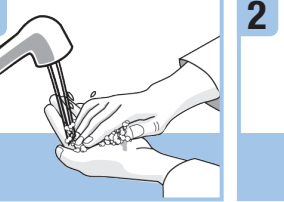


До конца нажмите кнопку взведения (как на пишущей ручке). Не нажимайте на кнопку спуска при нажатой кнопке взведения. Когда устройство для прокалывания кожи будет готово, кнопка спуска станет желтой.



Отложите устройство для прокалывания кожи до того момента, когда вы будете готовы выполнить прокол пальца.

Выполнение измерения уровня глюкозы крови



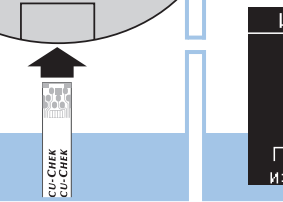
Перед выполнением измерения уровня глюкозы крови вымойте и высушите руки.



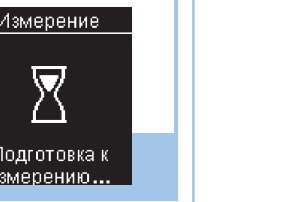
Проверьте срок годности, указанный на тубусе с тест-полосками. Не используйте тест-полоски с истекшим сроком годности.



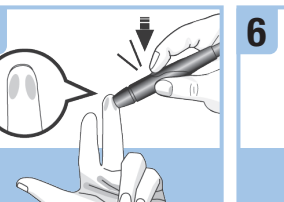
Извлеките тест-полоску из тубуса с тест-полосками. Плотно закройте крышку тубуса.



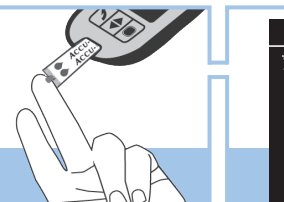
Вставьте металлический конец тест-полоски в глюкометр.



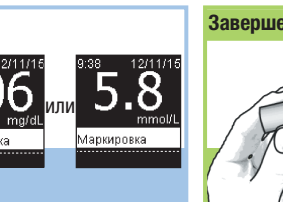
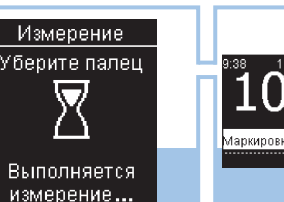
Глюкометр включится. Появится надпись **Подготовка к измерению...**



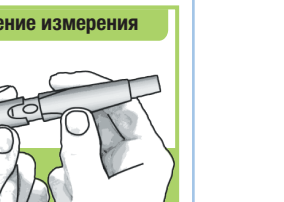
Плотно прижмите устройство для прокалывания кожи к боковой стороне кончика пальца и нажмите желтую кнопку спуска, чтобы сделать прокол.



Прикоснитесь **желтым краем** тест-полоски к капле крови. Уберите палец, когда появится надпись **Выполняется измерение...** Не наносите кровь на верхнюю часть тест-полоски.



Результат измерения отобразится на дисплее менее чем через 4 секунды.



Снимите насадку устройства для прокалывания кожи. Направьте ланцет от себя. Выдвиньте механизм выброса вперед, чтобы удалить ланцет.

Скачайте бесплатное приложение для управления диабетом Accu-Chek Connect (Акку-Чек Коннект)* здесь:



*Доступно не для всех мобильных устройств. Доступно не во всех странах.

ПОСЛЕДНЯЯ РЕДАКЦИЯ: 2016-05

Roche Diabetes Care GmbH
Sandhofer Strasse 116
68305 Mannheim, Germany
www.accu-chek.com



ACCU-CHEK, ACCU-CHEK CONNECT, ACCU-CHEK GUIDE, SOFTCLIX, АККУ-ЧЕК и СОФТКЛИКС – товарные знаки фирмы Roche.

APPLE, логотип APPLE и APP STORE являются товарными знаками компании Apple Inc.

GOOGLE PLAY является товарным знаком компании Google Inc.

© 2017 Roche Diabetes Care
08331138001-0917
08331138001(01)-0917

