

# Pour commencer

## Guide de démarrage

### ⚠ AVERTISSEMENT

- Ce guide de démarrage ne remplace pas le manuel d'utilisation de votre lecteur de glycémie Accu-Chek Guide. Le manuel d'utilisation fournit des consignes importantes à respecter en termes de manipulation ainsi que d'autres informations.
- L'autopiqueur est réservé exclusivement à l'usage personnel.

### Vue d'ensemble

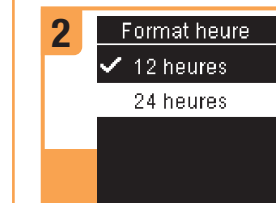


- 1 Écran
- 2 Touche Précédent
- 3 Touches Haut et Bas
- 4 Touche Marche/Arrêt/Réglage/OK
- 5 Fente d'insertion de la bandelette réactive avec éclairage
- 6 Couverture du compartiment des piles
- 7 Micro-port USB
- 8 Éjecteur de bandelette réactive

### Réglage de la langue et du format de l'heure

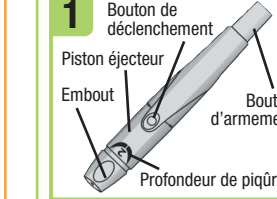


Allumez le lecteur en appuyant brièvement sur la touche **OK**. **Language** (langue) s'affiche à l'écran. Appuyez sur la touche **OK** ou **OK** pour mettre en surbrillance la langue souhaitée. Appuyez sur la touche **OK**.

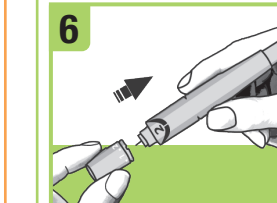


**Format heure** s'affiche à l'écran. Appuyez sur la touche **OK** ou **OK** pour mettre en surbrillance **12 heures** (am/pm) ou **24 heures**. Appuyez sur la touche **OK** pour confirmer l'option et retourner au **Menu principal**.

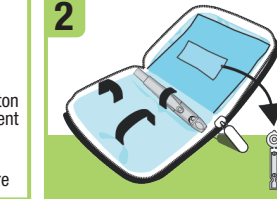
### Préparation de l'autopiqueur



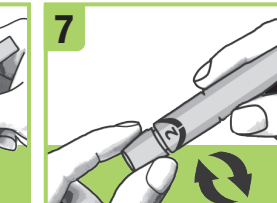
Familiarisez-vous avec le fonctionnement de l'autopiqueur Accu-Chek Softclix.



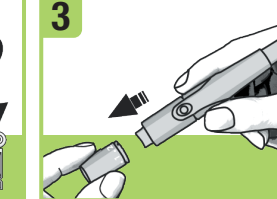
Remplacez l'embout sur l'autopiqueur. Assurez-vous que l'encoche de positionnement de l'embout coïncide avec la partie saillante de l'autopiqueur.



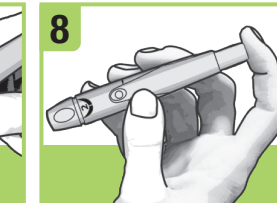
Sortez une lancette de la poche de la trousse de rangement.



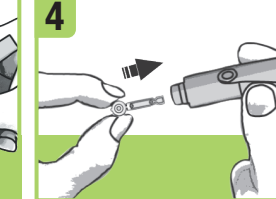
Régulez la profondeur de piqûre de la lancette pour réduire au minimum la sensation d'inconfort éprouvée lors de la piqûre. Commencez sur 2. Pour une peau épaisse, réglez sur un chiffre plus élevé.



Retirez l'embout en tirant dessus. Ne cherchez pas à visser ou dévisser l'embout.



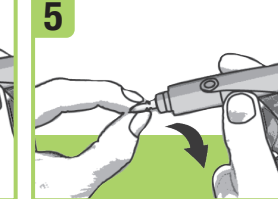
Appuyez sur le bouton d'armement jusqu'à la butée, comme sur un stylo à bille par exemple. N'enfoncez pas le bouton de déclenchement tant que vous appuyez sur le bouton d'armement. L'autopiqueur est prêt lorsque le bouton de déclenchement apparaît en jaune.



Insérez la lancette dans l'autopiqueur ; un clic confirme son bon positionnement.

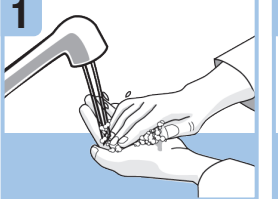


N'utilisez pas l'autopiqueur avant d'être prêt à piquer l'extrémité de votre doigt.



Retirez le capuchon protecteur de la lancette en tournant.

### Réalisation d'une mesure de glycémie



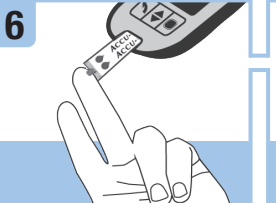
Lavez-vous les mains et essuyez-les avant d'effectuer une mesure de glycémie.



Appuyez fermement l'autopiqueur sur le côté de l'extrémité du doigt et enfoncez le bouton de déclenchement jaune afin de ponctionner le doigt.



Vérifiez la date de péremption sur le tube de bandelettes réactives. N'utilisez pas de bandelettes réactives périmées.



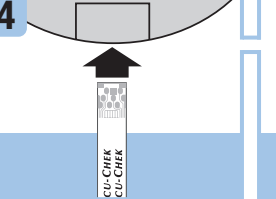
Mettez la goutte de sang obtenue en contact avec l'**extrémité jaune** de la bandelette réactive. Retirez votre doigt de la bandelette réactive. Ne déposez pas de sang sur le dessus de la bandelette réactive.



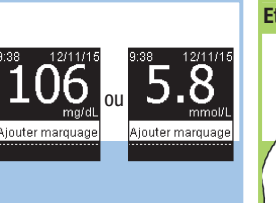
Retirez une bandelette réactive du tube de bandelettes réactives. Puis refermez-le correctement.



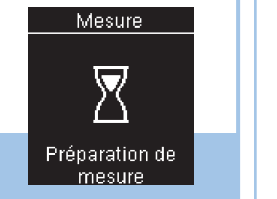
Le résultat glycémique s'affiche à l'écran en moins de 4 secondes.



Le lecteur s'allume. **Préparation de mesure** s'affiche à l'écran.



Retirez l'embout de l'autopiqueur. Pointez l'extrémité de la lancette vers l'extérieur. Faites glisser le piston éjecteur vers l'avant pour libérer la lancette.



Le lecteur s'allume. **Préparation de mesure** s'affiche à l'écran.



Retirez l'embout de l'autopiqueur. Pointez l'extrémité de la lancette vers l'extérieur. Faites glisser le piston éjecteur vers l'avant pour libérer la lancette.

### Téléchargez gratuitement l'Application de Gestion du Diabète Accu-Chek Connect\* sur :



\*Disponible pour certains dispositifs mobiles

MISE À JOUR : 2015-09

Roche Diabetes Care GmbH  
Sandhofer Strasse 116  
68305 Mannheim, Germany  
www.accu-chek.com



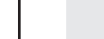
ACCU-CHEK, ACCU-CHEK CONNECT, ACCU-CHEK GUIDE et SOFTCLIX sont des marques de Roche.

APPLE, le logo APPLE et APP STORE sont des marques d'Apple Inc.

GOOGLE PLAY est une marque de Google Inc.

© 2016 Roche Diabetes Care  
07803494001(01)-0216

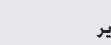
## ACCU-CHEK® Guide



®

## ابدأ

### دليل البدء السريع



تحذير

- لا يعني دليل البدء السريع هذا عن دليل المستخدم الخاص بجهاز قياس مستوى السكر في الدم Accu-Chek Guide (أكيو-تشيك جايد). يحتوي دليل المستخدم على إرشادات مهمة للاستخدام إلى جانب معلومات إضافية.
- إن قلم الوخز معد للاستخدام الشخصي فقط.

### نظرة عامة



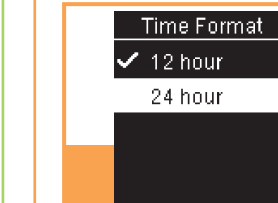
- 1 شاشة العرض
- 2 زر الرجوع
- 3 زرا السهمين لأعلى ولأسفل
- 4 زر التشغيل/الضبط/موافق
- 5 فتحة شريط الاختبار مع مصباح
- 6 غطاء حجرة البطاريات
- 7 منفذ USB صغير
- 8 قاذف شريط الاختبار

تظهر شاشة **Time Format** (تنسيق الوقت). اضغط على أو لتمييز **12 hour** (12 ساعة) (صباحاً/مساءً) أو **24 hour** (24 ساعة). اضغط على لتعيين الخيار والعودة إلى **Main Menu** (القائمة الرئيسية).

### ضبط اللغة وتنسيق الوقت

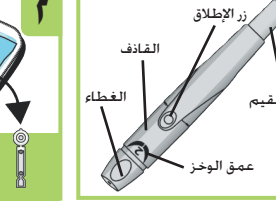


قم بتشغيل جهاز القياس بالضغط لفترة وجيزة على . تظهر شاشة **Language** (اللغة). اضغط على أو لتمييز اللغة المطلوبة. اضغط على .

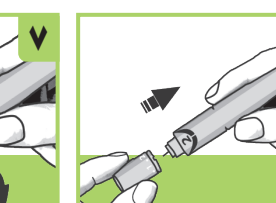


تظهر شاشة **Time Format** (تنسيق الوقت). اضغط على أو لتمييز **12 hour** (12 ساعة) (صباحاً/مساءً) أو **24 hour** (24 ساعة). اضغط على لتعيين الخيار والعودة إلى **Main Menu** (القائمة الرئيسية).

### إعداد قلم الوخز

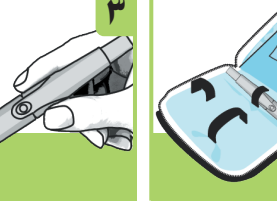


تعرف على قلم وخر Accu-Chek Softclix (أكيو-تشيك سوفت كلريكس).

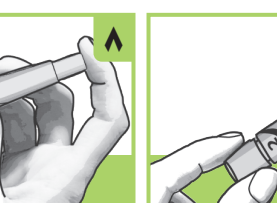


ارجع الغطاء على قلم الوخز. وفي تلك الأثناء يجب أن يتداخل التحويف الموجود في الغطاء مع المشبك الموجود في قلم الوخز.

### إجراء قياس مستوى السكر في الدم

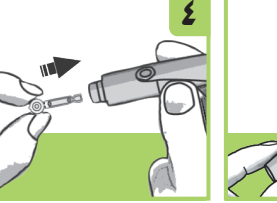


اغسل يديك وجففهما قبل إجراء قياس مستوى السكر في الدم.

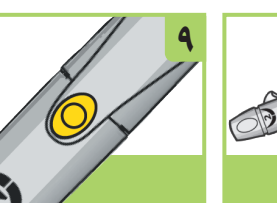


اضغط قلم الوخز بإحكام على جانب طرف إصبعك ثم اضغط على زر الإطلاق الأصفر لإخراج إبرة الوخز.

### ضبط اللغة وتنسيق الوقت



قم بإزالة الغطاء بسحبه في خط مستقيم. لا تقم بلولبة الغطاء.

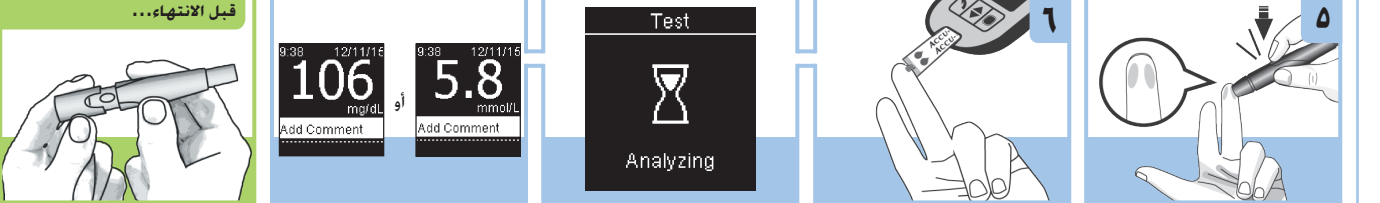


اضبط عمق الوخز على مستوى اختراق مريح. ابدأ من 2 (2). لأنواع الجلد الأكثر سمكاً. قم بزيادة الرقم.

### إجراء قياس مستوى السكر في الدم



اغسل يديك وجففهما قبل إجراء قياس مستوى السكر في الدم.



اضغط قلم الوخز بإحكام على جانب طرف إصبعك ثم اضغط على زر الإطلاق الأصفر لإخراج إبرة الوخز.

قم بتنزيل تطبيق إدارة مرض السكري **ACCU-CHEK Connect** (أكيو-تشيك كونكت) عبر:



\*متوفر لمجموعة معينة من الأجهزة المحمولة.

آخر تحديث: 2015-09-09

روش ديابيتس كير جي إم بي إتش  
شارع ساندهوفر 111  
٦٨٣٠٥ مانهايم، ألمانيا  
www.accu-chek.com

ACCU-CHEK GUIDE و ACCU-CHEK CONNECT و ACCU-CHEK و SOFTCLIX هي علامات تجارية تملكها Roche.

APPLE و شعار APPLE و APP STORE هي علامات تجارية تملكها شركة Apple Inc.

GOOGLE PLAY هي علامة تجارية تملكها شركة Google Inc.

© 2016 Roche Diabetes Care  
07803494001(01)-0216