



Itt kezdje

Gyors útmutató az első használathoz



VIGYÁZAT

Ez a gyors útmutató az első használathoz nem helyettesíti az Accu-Chek Instant vércukormérő használati útmutatóját. A használati útmutató fontos kezelési útmutatókat és kiegészítő információkat tartalmaz.

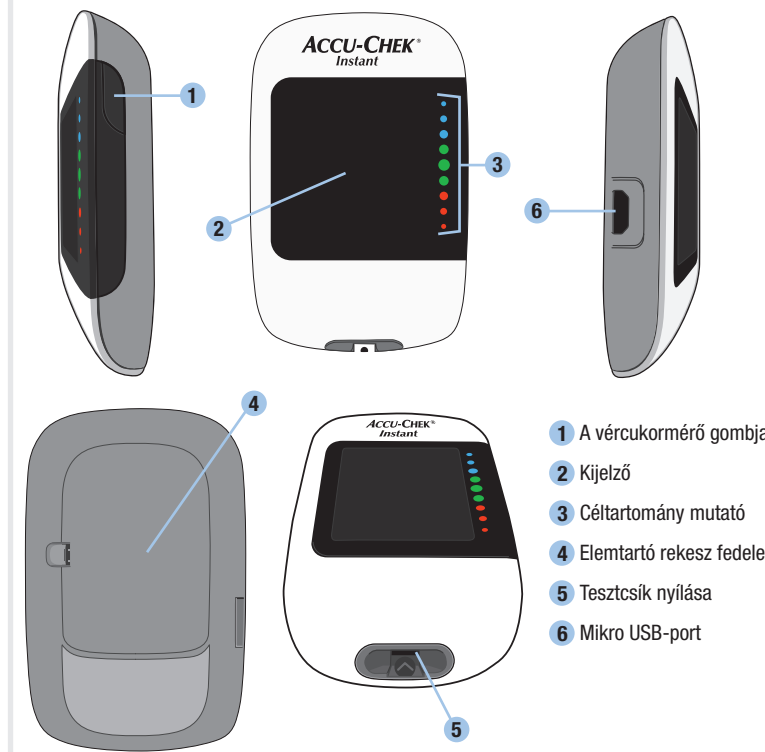


VIGYÁZAT

Az ujjbegyszűrő csak személyes használatra való.

ACCU-CHEK®

A vércukormérő áttekintése



- 1 A vércukormérő gombja
- 2 Kijelző
- 3 Céltartomány mutató
- 4 Elementartó rekesz fedele
- 5 Tesztcsík nyílása
- 6 Mikro USB-port

Az ujjbegyszűrő beállítása

1 **Kioldógomb**
Kilökő
Kupak
Felhúzógomb
Szűrőmélység

Ismerje meg az Accu-Chek Softclix ujjbegyszűrőt.

2

Vegye ki a lándzsát a tartó-tok zsebéből.

3

Távolítsa el a kupakot úgy, hogy egyenesen lehúzza. Ne csavarja el a kupakot.

4

Nyomja a lándzsát az ujjbegyszűrőbe addig, amíg az a helyére nem kattán.

5

Csavarja le a lándzsa védőkupakját.

6

Helyezze vissza a kupakot az ujjbegyszűrőre. Ügyeljen rá, hogy a kupak rovátkája egy vonalban legyen a ujjbegyszűrő rovátkájával.

7

Állítsa be a lándzsa szűrőmélységét egy kényelmes behatolási szintre. Kezdje 2-vel. Keményebb bőr esetén válasszon nagyobb számot.

8

Nyomja be a felhúzógombot, ameddig lehet, mint egy tollat. Ne nyomja meg a kioldógombot, amíg a felhúzógomb be van nyomva. A kioldógomb sárgává változik, amint az ujjbegyszűrő készen áll.

9

Tegye félre az ujjbegyszűrőt, ameddig készen áll arra, hogy megsűrjra az ujját.

Vércukormérés elvégzése

1

Mossa meg a kezét meleg, szappanos vízzel és alaposan szárítsa meg.

2

Ellenőrizze a tesztcsík tégelyen a szavatossági időt. Ne használja a tesztcsíkot, ha a szavatossági idő lejárt.

3

Vegye ki a tesztcsíkot a tesztcsík tégelyből. Szorosan zárja le a kupakot.

4

Helyezze be a tesztcsík fémes végét a vércukormérőbe. A vércukormérő bekapcsol.

5

Nyomja hozzá erősen az ujjbegyszűrőt ujjbegyének oldalához és nyomja meg a sárga kioldógombot, hogy megsűrjra az ujját.

6

Érintse hozzá a tesztcsík **sárga szélét** a vércsepphez. Vegye le az ujját a tesztcsíkról, amikor megjelenik a villogó homokóra szimbólum. Ne cseppentsen vércseppet a tesztcsík tetejére.

5

Mielőtt befejezi...

A mért vércukorérték kevesebb, mint 4 másodperc alatt megjelenik a kijelzőn.

Távolítsa el az ujjbegyszűrő kupakját. A lándzsa Önnel ellentétes irányba mutasson. Tolja előre a kilökőt, hogy a lándzsa kilökődjön.

Hibaüzenetek

MEGJEGYZÉS
A hiba kódja és az **Err** felirat felváltva jelenik meg a kijelzőn minden kódolt hibaüzenet esetén (E-1-től E-14-ig).

Ha az alábbi hibaüzenetek közül bármelyik megjelenik a képernyőn bármikor, azonnal olvassa el a használati útmutató **A vércukormérő karbantartása és hibaelhárítása** fejezetének **Hibaüzenetek** című részét.

E-1 A tesztcsík megsérülhetett, nincs megfelelően behelyezve vagy korábban már használták. Távolítsa el és helyezze be újra a tesztcsíkot, vagy cserélje ki, ha megsérült vagy korábban már használták.

E-3 Hibás a vércukormérő vagy a tesztcsík. Ismételje meg a vércukormérést. Ha másodsorra is megjelenik az E-3 hibakód, végezzen működés ellenőrzést a kontrolloldattal és egy új tesztcsíkkal.

- Ha a kontroll eredménye az elfogadható tartományba esik, nézze át, hogyan kell a mérést megfelelően elvégezni, és ismételje meg a vércukormérést egy új tesztcsíkkal.
- Ha a kontroll eredménye nem esik az elfogadható tartományba, olvassa el a használati útmutató **Működés ellenőrzések** fejezet **Tartományon kívül eső kontroll eredmények értelmezése** című részét.

Ez a hiba akkor jelenhet meg, ha a tesztcsík tégely kupakja nem lett szorosan lezárva. A tesztcsíkok megsérülhetnek a nem megfelelő tárolás vagy kezelés következtében.

Ritkán az E-3 hibakód azt jelentheti, hogy az Ön vércukorszintje szélsőségesen magas és meghaladja a rendszer mérési tartományát. Ha nem érzi, hogy a vércukorszintje szélsőségesen magas lenne, ismételje meg a vércukormérést. Olvassa el a használati útmutató **A vércukorszint mérése** fejezet **Szokatlan mért vércukorértékek** című részét. Ha a vércukorméréskor továbbra is megjelenik az E-3 hibakód, **azonnal forduljon az egészségügyi szakszemélyzethez.**

E-4 Nem elegendő a tesztcsíkra felvitt vérminta vagy kontrolloldat a méréshez, vagy azt a mérés megkezdése után vitték fel. Dobja ki a tesztcsíkot, és ismételje meg a vércukormérést vagy a működés ellenőrzést.

E-6 Vér vagy kontrolloldat került a tesztcsíkra mielőtt a villogó csepp szimbólum megjelent volna a kijelzőn. Dobja ki a tesztcsíkot, és ismételje meg a vércukormérést vagy a működés ellenőrzést.

E-7 Elektronikai hiba lépett fel. Vegye ki az elemeket, nyomja meg és tartsa lenyomva a vércukormérő gombját legalább 2 másodpercig, majd helyezze vissza az elemeket. Végezzen el egy vércukormérést vagy működés ellenőrzést.

E-8 A hőmérséklet magasabb vagy alacsonyabb, mint a rendszer számára előírt megfelelő hőmérséklet-tartomány. A rendszer használatára vonatkozó előírásokat illetően olvassa el a tesztcsíkokhoz mellékelt betegtájékoztatót. Vigye a vércukormérőt megfelelő körülmények közé, és ismételje meg a vércukormérést vagy a működés ellenőrzést. Ne melegítse fel vagy hűtse le a vércukormérőt.

E-9 Az elemek majdnem lemerültek. Cserélje ki az elemeket most. Ha az elemek kicserélése után az üzenet újra megjelenik, ismét vegye ki az elemeket, nyomja meg és tartsa lenyomva a vércukormérő gombját legalább 2 másodpercig, majd helyezze vissza az elemeket.

E-10 A vércukormérő belső óráját lehet, hogy újra kell indítani. Nyomja meg a vércukormérő gombját. Ha az idő és a dátum be volt állítva, akkor újra be kell állítani őket. Olvassa el a használati útmutató **Az Ön új rendszere** fejezet **Idő és dátum** című részét.

E-11 A tesztcsík megsérülhetett. Ismételje meg a vércukormérést vagy a működés ellenőrzést egy új tesztcsíkkal.

E-12 Vérmintája magas koncentrációban tartalmazhat C-vitamint. Forduljon az egészségügyi szakszemélyzethez.

E-13 Folyadék vagy idegen anyag kerülhetett a tesztcsík nyílására. Távolítsa el, majd helyezze be újra a tesztcsíkot vagy ismételje meg a vércukormérést vagy a működés ellenőrzést egy új tesztcsíkkal. Ha a hiba továbbra is fennáll, forduljon a Roche-hoz.

E-14 Elektronikai hiba lépett fel. Forduljon a Roche-hoz.

MEGJEGYZÉS
Forduljon a Roche-hoz, ha a hibaüzenet továbbra is megjelenik.

A vércukormérővel kompatibilis diabétesz-menedzsment alkalmazások megkereséséhez látogasson el a www.accu-chek.com oldalra.

KÉSZÜLT: 2018-03

Roche Diabetes Care GmbH
Sandhofer Strasse 116
68305 Mannheim, Germany
www.accu-chek.com



Az ACCU-CHEK, az ACCU-CHEK INSTANT és a SOFTCLIX a Roche védjegyei.
© 2018 Roche Diabetes Care
08032327001(02)-0418

This file may not print or view at 100%.
Die lines and color breaks do not print.

- Roche USA – 76332
V4/1 – 08032327001(02) – Black
- Roche USA – 76332
V4/2 – 08032327001(02) – Cyan
- Roche USA – 76332
V4/3 – 08032327001(02) – Magenta
- Roche USA – 76332
V4/4 – 08032327001(02) – Yellow

Approved according to SOP.04.07.GPL.0004 **Production**
The Signature will not be printed!

LAN GAUBD - May 17, 2018

IPM SUTTONA2 - May 21, 2018

PM/LAB SMITHK44 - May 22, 2018

GD/LAY CURTISD6 - May 23, 2018

Започнете тук

Джобно ръководство

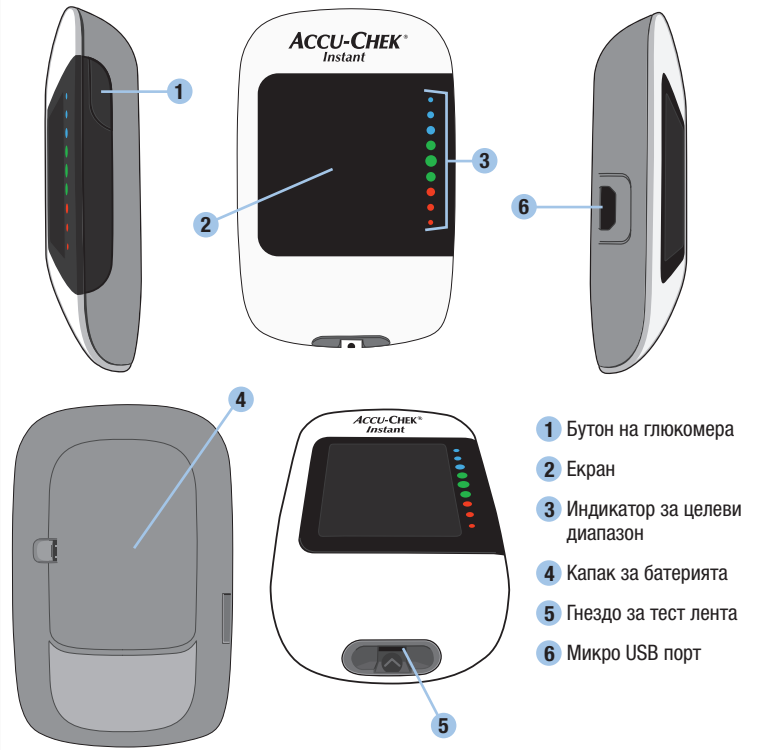
⚠ ПРЕДУПРЕЖДЕНИЕ

Това джобно ръководство не заменя ръководството за потребителя за Вашия глюкомер Accu-Chek Instant. Ръководството за потребителя съдържа важни инструкции за работа и допълнителна информация.

⚠ ПРЕДУПРЕЖДЕНИЕ

Убождащото устройство е предназначено само за индивидуална употреба.

Общ преглед на глюкомера



- 1 Бутон на глюкомера
- 2 Екран
- 3 Индикатор за целеви диапазон
- 4 Капак за батерията
- 5 Гнездо за тест лента
- 6 Микро USB порт

Настройване на убождащото устройство

1 Бутон за освобождаване
Бутон за изхвърляне
Капачка
Бутон за зареждане
Дълбочина на убождане

Запознайте се с убождащото устройство Accu-Chek Softclix.

2 Извадете ланцетата от джоба в калъфчето.

3 Отстранете капачката като я изтеглите директно. Не завъртайте капачката.

4 Натиснете ланцетата в убождащото устройство, докато щракне.

5 Извадете предпазната капачка на ланцетата.

6 Поставете капачката обратно върху убождащото устройство. Уверете се, че вдлъбнатината на капачката и вдлъбнатината на убождащото устройство са една срещу друга.

7 Настройте дълбочината на ланцетата до комфортно ниво на убождане. Започнете с 2. При по-твърда кожа настройте на по-голяма цифра.

8 Натиснете бутонът за зареждане докдето стигне, подобно на писалка. Не натискайте бутона за освобождаване, докато натискате бутона за зареждане. Бутонът за освобождаване става жълт, когато убождащото устройство е готово.

9 Оставете убождащото устройство настроено докато станете готови да убодете пръста си.

Извършване на изследване на кръвната захар

1 Измийте ръцете си с топла сапунена вода и ги изсушете напълно.

2 Проверете срока на годност върху контейнера с тест ленти. Не използвайте тест ленти с изтекъл срок на годност.

3 Извадете тест лента от контейнера с тест ленти. Затворете плътно капачката.

4 Поставете металния край на тест лентата в глюкомера. Глюкомерът се включва.

5 Натиснете силно убождащото устройство отстрани на върха на пръста си и натиснете жълтия бутон за освобождаване, за да извършите убождане на пръста.

6 Допрете **жълтия ръб** на тест лентата до капката кръв. Отстранете пръста си от тест лентата, когато се покаже премигващият символ на пясъчен часовник. Не поставяйте кръвта върху тест лентата.

7 Резултатът от изследването се показва на екрана след по-малко от 4 секунди.

8 Отстранете капачката на убождащото устройство. Насочете ланцетата встрани от себе си. Плъзнете бутона за изхвърляне навън, за да освободите ланцетата.

Съобщения за грешки

ЗАБЕЛЕЖКА
Кодът за грешка и Егг ще се редуват на екрана за всички съобщения за грешка с код (от E-1 до E 14).

Ако някои от съобщенията за грешка по-долу се покажат на екрана по което и да е време, незабавно вижте раздела **Съобщения за грешки** в главата **Поддръжка и отстраняване на проблеми на глюкомера** в ръководството за потребителя.

E-1 Тест лентата може да е повредена, неправилно поставена или вече използвана. Извадете и поставете отново тест лентата или я сменете, ако е повредена или вече използвана.

E-3 Възникнала е грешка на глюкомера или тест лентата. Повторете изследването на кръвна захар. Ако се покаже втори код E-3, направете контролен тест с контролен разтвор и нова тест лента.

- Ако резултатът от контролния тест е в приемливи граници, вижте правилната процедура на изследване и повторете изследването на кръвна захар с нова тест лента.
- Ако резултатът от контролния тест не е в приемливи граници, вижте раздела **Интерпретиране на резултати от контролен тест извън допустимия диапазон** в главата **Контролни тестове** на ръководството за потребителя. Тази грешка може да се появи, ако капачката на контейнера с тест ленти не е затворена плътно. Възможно е тест лентите да са повредени поради неправилно съхранение или работа с тях.

В редки случаи кодът за грешка E-3 може да посочва, че кръвната Ви захар е изключително висока и над диапазона на измерване на системата. Ако не се чувствате така, сякаш кръвната Ви захар е изключително висока, повторете изследването на кръвната захар. Вижте раздела **Необичайни резултати от изследването на кръвната захар** в главата **Изследвания на кръвната захар** на ръководството за потребителя. Ако кодът E-3 продължава да се показва за изследване на кръвната захар, **незабавно се свържете с Вашия медицински специалист.**

E-4 Изтеглени са недостатъчно кръв или контролен разтвор в тест лентата за измерване или са поставени след започване на изследването. Изхвърлете тест лентата и повторете изследването на кръвна захар или контролния тест.

E-6 Кръв или контролен разтвор са поставени върху тест лентата преди мигачият символ за капка да се появи на екрана. Изхвърлете тест лентата и повторете изследването на кръвна захар или контролния тест.

E-7 Възникнала е електронна грешка. Извадете батериите, натиснете и задръжте бутона на глюкомера за най-малко 2 секунди и поставете отново батериите. Извършете изследване на кръвна захар или контролен тест.

E-8 Температурата е над или под съответния диапазон за системата. Вижте листовката на тест лентите за информацията относно условията за функциониране на системата. Преместете се на място с подходящи условия и повторете изследването на кръвна захар или контролния тест. Не затопляйте и не охлаждайте изкуствено глюкомера.

E-9 Батериите са почти напълно изтощени. Сменете батериите сега. Ако това съобщение се появи отново, след като батериите са сменени, извадете отново батериите, натиснете и задръжте бутона на глюкомера за най-малко 2 секунди, след което поставете отново батериите.

E 10 Може да е необходимо пренастройване на вътрешния часовник на глюкомера. Натиснете бутона на глюкомера. Ако часът и датата са настроени, ще трябва да ги пренастроите. Вижте раздела **Час и дата** в главата **Вашата нова система** на ръководството за потребителя.

E 11 Тест лентата може да е повредена. Повторете изследването на кръвна захар или контролния тест с нова тест лента.

E 12 Вашата кръвна проба може да съдържа високо ниво на аскорбат. Свържете се с Вашия медицински специалист.

E 13 В гнездото за тест лентата може да има налична течност или чуждо тяло. Отстранете и въведете отново тест лентата или повторете изследването на кръвната захар или контролния тест с нова тест лента. Ако грешката продължава, свържете се с Центровете за помощ и обслужване на клиенти.

E 14 Възникнала е електронна грешка. Свържете се с Центровете за помощ и обслужване на клиенти.

ЗАБЕЛЕЖКА
Свържете се с Центровете за помощ и обслужване на клиенти, ако съобщението за грешка продължи.

Посетете www.accu-chek.com, за да намерите приложения за наблюдение на диабета, които са съвместими с Вашия глюкомер.

ПОСЛЕДНО АКТУАЛИЗИРАНЕ: 2018-03

Roche Diabetes Care GmbH
Sandhofer Strasse 116
68305 Mannheim, Germany
www.accu-chek.com



ACCU-CHEK, ACCU-CHEK INSTANT и SOFTCLIX са търговски марки на Roche.

© 2018 Roche Diabetes Care
08032327001(02)-0418