



# První kroky

## Stručný návod



### VAROVÁNÍ

Tento stručný návod nenahrazuje návod k použití ke glukometru Accu-Chek Instant. Návod k použití obsahuje důležité pokyny k zacházení a doplňující informace.

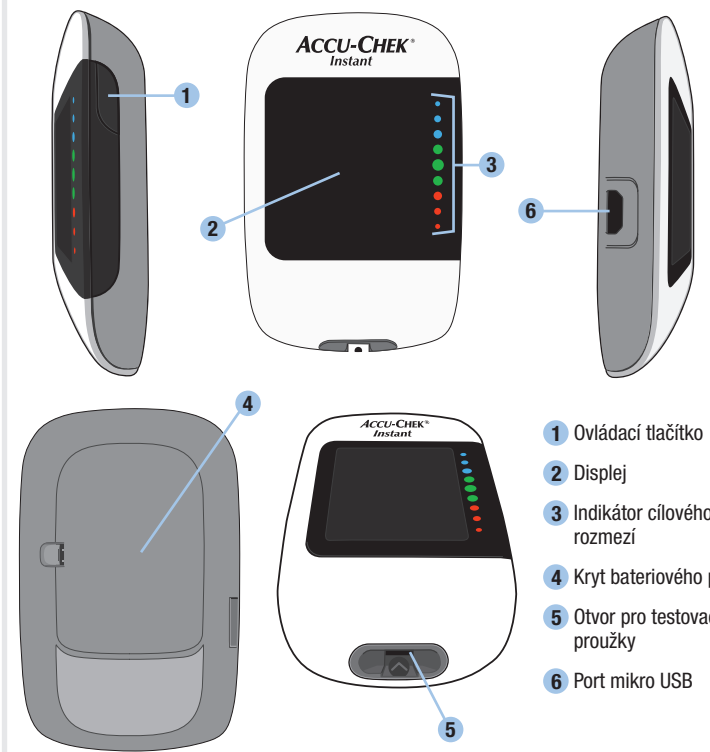


### VAROVÁNÍ

Autolanceta je určena pouze pro osobní použití.

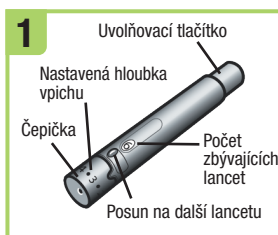
ACCU-CHEK<sup>®</sup>

## Přehled glukometru

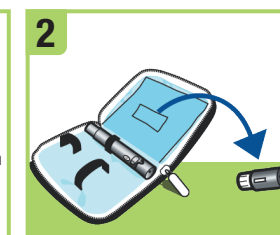


- 1 Ovládací tlačítko
- 2 Displej
- 3 Indikátor cílového rozmezí
- 4 Kryt bateriového prostoru
- 5 Otvor pro testovací proužky
- 6 Port mikro USB

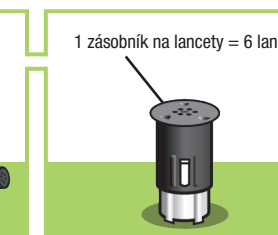
## Nastavení autolancety



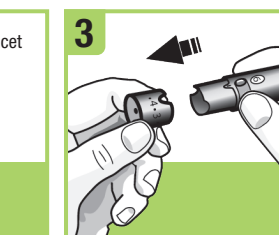
Seznamte se s autolancetou Accu-Chek FastClix.



Vyjměte zásobník na lancety z přepravního pouzdra.



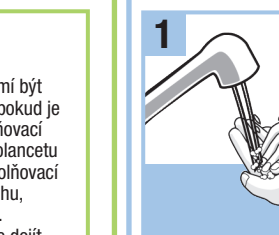
Seznamte se s autolancetou Accu-Chek FastClix.



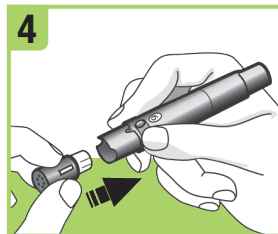
Vložit zásobník s lancetami do autolancety, bílým koncem napřed. Zatlačte zásobník s lancetami úplně dolů, dokud se s cvaknutím nezajistí na místě.



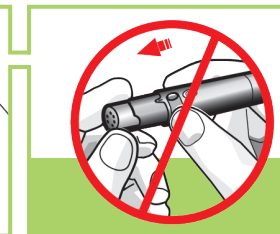
Vložit zásobník s lancetami do autolancety, bílým koncem napřed. Zatlačte zásobník s lancetami úplně dolů, dokud se s cvaknutím nezajistí na místě.



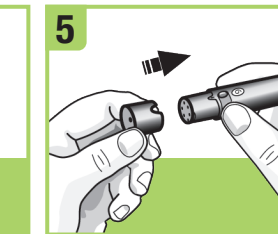
Vložit zásobník s lancetami do autolancety, bílým koncem napřed. Zatlačte zásobník s lancetami úplně dolů, dokud se s cvaknutím nezajistí na místě.



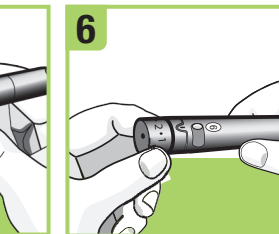
Vložit zásobník s lancetami do autolancety, bílým koncem napřed. Zatlačte zásobník s lancetami úplně dolů, dokud se s cvaknutím nezajistí na místě.



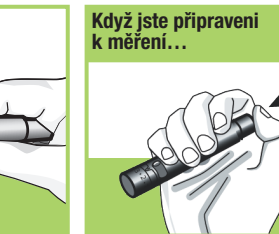
**POZNÁMKA** Nevýjímte zásobník na lancety, dokud nepoužijete všech 6 lancet, protože po vyjmutí z autolancety již zásobník na lancety nelze znovu použít.



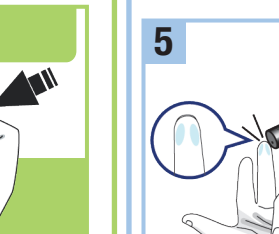
Vyměňte čepičku autolancety. Dbejte, aby byl zářez na čepičce zarovnan s zářezem na autolancetě.



Upravte hloubku lancety tak, abyste dosáhli pohodlné hloubky vpichu. Začněte s nastavením 2. U silnější pokožky nastavte vyšší hodnotu.



Upravte hloubku lancety tak, abyste dosáhli pohodlné hloubky vpichu. Začněte s nastavením 2. U silnější pokožky nastavte vyšší hodnotu.



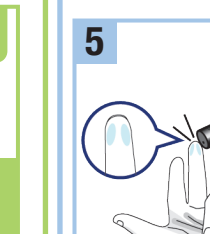
Použití autolancety: Stiskem uvolňovacího tlačítka se autolanceta natáhne a provede vpich s 1 cvaknutím.



### VAROVÁNÍ

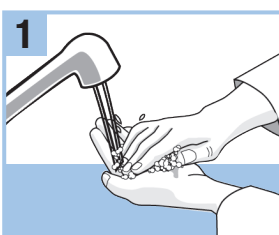
Zásobník na lancety nesmí být vkládán do autolancety, pokud je současně stisknuto uvolňovací tlačítko, nebo pokud autolancetu přidržujete tak, že její uvolňovací tlačítko spočívá na povrchu, například na desce stolu. V opačném případě může dojít k uvolnění lancety a poranění.

### Když jste připraveni k měření...



Použití autolancety: Stiskem uvolňovacího tlačítka se autolanceta natáhne a provede vpich s 1 cvaknutím.

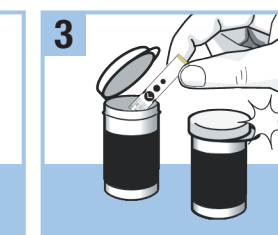
## Provedení měření glykémie



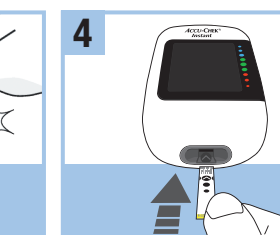
Umyjte si ruce teplou vodou a mýdlem a pečlivě je osušte.



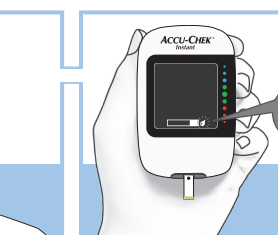
Zkontrolujte dobu použitelnosti na tubě s testovacími proužky. Testovací proužky nepoužívejte po uplynutí doby použitelnosti.



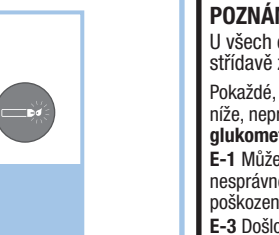
Vyjměte z tuby jeden testovací proužek. Pevně uzavřete víčko.



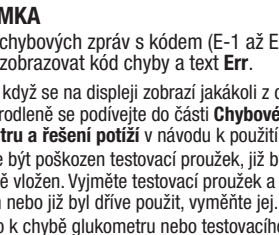
Testovací proužek do glukometru vkládejte kovovým koncem napřed. Glukometr se zapne.



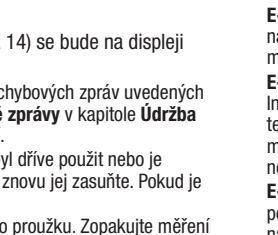
Přitiskněte autolancetu pevně ke konečku prstu a stiskem uvolňovacího tlačítka provedte vpich.



Žlutým okrajem testovacího proužku se dotkněte kapky krve. Jakmile se zobrazí symbol přesypacích hodin, odsuňte prst z testovacího proužku. Neaplikujte krev na horní část testovacího proužku.



Za méně než 4 sekundy se na displeji objeví výsledek měření.



Připravte autolancetu pro další měření. Posunutím páčky tam a zpět se posuňte na další lancetu. V okénku se ukáže počet zbývajících lancet.

## Chybové zprávy

### POZNÁMKA

U všech chybových zpráv s kódem (E-1 až E 14) se bude na displeji střídavě zobrazovat kód chyby a text Err.

Pokaždé, když se na displeji zobrazí jakákoli z chybových zpráv uvedených níže, neprodleně se podívejte do části **Chybové zprávy** v kapitole **Údržba glukometru a řešení potíží** v návodu k použití.

**E-1** Může být poškozen testovací proužek, již byl dříve použit nebo je nesprávně vložen. Vyjměte testovací proužek a znovu jej zasuňte. Pokud je poškozen nebo již byl dříve použit, vyměňte jej.

**E-3** Došlo k chybě glukometru nebo testovacího proužku. Zopakujte měření glykémie. Pokud se zobrazí druhý kód E-3, proveďte funkční kontrolu s kontrolním roztokem a novým testovacím proužkem.

• Je-li výsledek funkční kontroly v přijatelném rozsahu, zkontrolujte správnost postupu při měření a změňte hladinu glykémie znovu s novým testovacím proužkem.

• Pokud výsledek funkční kontroly není v přijatelném rozsahu, prostudujte si část **Interpretace výsledků kontrolního měření mimo přijatelný rozsah** v kapitole **Funkční kontroly** v návodu k použití.

V ojedinělých případech může chybový kód E-3 signalizovat, že máte extrémně vysokou glykémii, která se pohybuje nad rozsahem měření systému. Pokud se domníváte, že vaše hladina glykémie není extrémně vysoká, zopakujte měření glykémie. Podívejte se do části **Neobvyklé výsledky glykémie** v kapitole **Měření glykémie** v návodu k použití. Pokud se u výsledku měření glykémie znovu objeví kód E-3, **okamžitě se obraťte na profesionálního zdravotníka.**

**E-4** Na testovacím proužku není dostatek krve či kontrolního roztoku, případně byly aplikovány po zahájení měření. Zlikvidujte testovací proužek a zopakujte měření glykémie nebo funkční kontrolu.

**E-6** Krev či kontrolní roztok byly na testovací proužek aplikovány před rozsvícením symbolu blikající kapky na displeji. Zlikvidujte testovací proužek a zopakujte měření glykémie nebo funkční kontrolu.

**E-7** Došlo k chybě elektroniky. Vyjměte baterie, stiskněte a alespoň na 2 sekundy přidržejte ovládací tlačítko, a poté baterie vložte zpět. Proveďte měření glykémie nebo funkční kontrolu.

**E-8** Teplota je nad nebo pod rozsahem správných provozních teplot systému. Informace o provozních podmínkách systému najdete v příbalovém letáku testovacích proužků. Přesuňte se do místa s odpovídajícími podmínkami a měření glykémie nebo funkční kontrolu zopakujte. Glukometr uměle neohřívajte resp. nechladte.

**E-9** Baterie jsou téměř vybité. Ihned je vyměňte. Pokud se zpráva objeví po vložení baterií znovu, opět vyjměte baterie, stiskněte a alespoň na 2 sekundy přidržejte ovládací tlačítko a poté baterie vložte zpět.

**E 10** Možná bude nutné resetovat vnitřní hodiny glukometru. Stiskněte ovládací tlačítko. Pokud byl nastaven čas a datum, bude je nutné resetovat. Viz část **Čas a datum** v kapitole **Informace o systému** v návodu k použití.

**E 11** Testovací proužek může být poškozen. Opakujte měření glykémie nebo funkční kontrolu s novým testovacím proužkem.

**E 12** Je možné, že vzorek krve obsahuje vysokou hladinu askorbátu. Kontaktujte profesionálního zdravotníka.

**E 13** V otvoru pro testovací proužky se může nacházet kapalina nebo cizí předmět. Vyjměte a znovu vložte testovací proužek, nebo zopakujte měření glykémie či funkční kontrolu s novým testovacím proužkem. Pokud chyba přetrvává, kontaktujte zákaznickou linku a servis.

**E 14** Došlo k chybě elektroniky. Kontaktujte zákaznickou linku a servis.

### POZNÁMKA

Pokud chybová zpráva přetrvává, kontaktujte zákaznickou linku a servis.

Na stránce [www.accu-chek.com](http://www.accu-chek.com) najdete aplikace pro kontrolu léčby diabetu, které jsou kompatibilní s vaším glukometrem.

POSLEDNÍ AKTUALIZACE: 2017-10

Roche Diabetes Care GmbH  
Sandhofer Strasse 116  
68305 Mannheim, Germany  
[www.accu-chek.com](http://www.accu-chek.com)



ACCU-CHEK, ACCU-CHEK INSTANT a FASTCLIX jsou ochranné známky společnosti Roche.

© 2018 Roche Diabetes Care  
08045038001(02)-0218

This file may not print or view at 100%. Die lines and color breaks do not print.

Roche USA – 75757  
V4/1 – 08045038001(02) – Black

Roche USA – 75757  
V4/2 – 08045038001(02) – Cyan

Roche USA – 75757  
V4/3 – 08045038001(02) – Magenta

Roche USA – 75757  
V4/4 – 08045038001(02) – Yellow

Approved according to SOP.04.07GPL.0004	Production
The Signature will not be printed!	
LAN GAUBD - Feb 09, 2018	
IPM HALLA5 - Feb 09, 2018	
PM/LAB SMITHK44 - Feb 19, 2018	
GD/LAY CURTISD6 - Feb 20, 2018	

# Rýchle kroky

## Sprievodca rýchlym štartom



### VAROVANIE

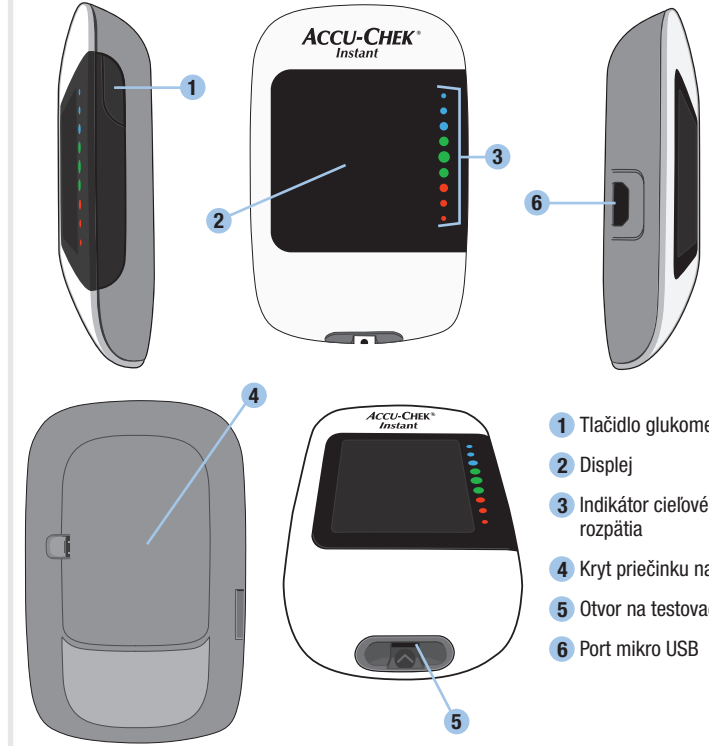
Tento sprievodca rýchlym štartom nenahrádza návod na použitie glukomeru Accu-Chek Instant. Návod na použitie obsahuje dôležité pokyny pre zaobchádzanie a dodatočné informácie.



### VAROVANIE

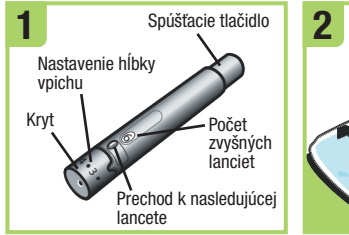
Oberové pero je určené výhradne na osobné použitie.

### Prehľad glukomeru

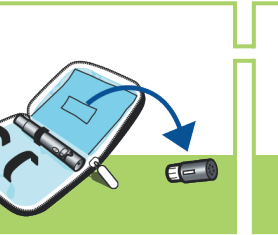


- 1 Tlačidlo glukomeru
- 2 Displej
- 3 Indikátor cieľového rozpätia
- 4 Kryt priečinku na batérie
- 5 Otvor na testovací prúžok
- 6 Port mikro USB

### Nastavenie odberového pera



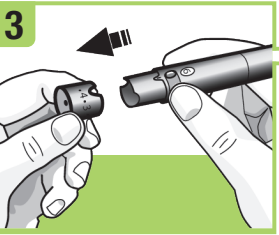
Oboznáňte sa s odberovým perom Accu-Chek FastClix.



Vyberte lancetový zásobník z priehradky v prenosnom puzdre.



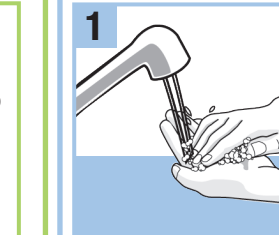
Každý lancetový zásobník obsahuje 6 sterilných lanciet.



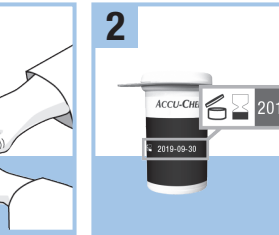
Lancetový zásobník vsuňte do odberového pera, bielym prstencom dopredu. Zatačte lancetový zásobník úplne dovnútra dovtedy, kým riadne nezapadne na svoje miesto.



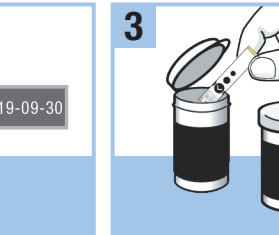
Lancetový zásobník neodpájajte dovtedy, kým nepoužijete všetkých 6 lanciet, pretože lancetový zásobník sa po odpojení z odberového pera nedá znova použiť.



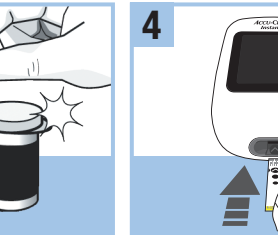
Kryt odoberte tak, že ho stiahnete v priamom smere. Nekrúťte ním.



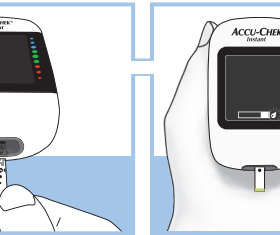
Nastavte primeranú hĺbku vpichu lancety. Začnite stupňom 2. Pri hrubšej pokožke zvolte vyšší stupeň.



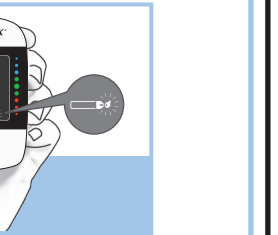
Použite odberové pero: Stlačením spúšťacieho tlačidla sa odberové pero naplní a pichne s 1 kliknutím.



**VAROVANIE**  
Lancetový zásobník nevkladajte do odberového pera za súčasného stlačenia spúšťacieho tlačidla alebo držania odberového pera spúšťacím tlačidlom nadol tak, že sa dotýka povrchu napr. stola. Toto by mohlo uvoľniť lancetu a neúmyselne spôsobiť zranenie.

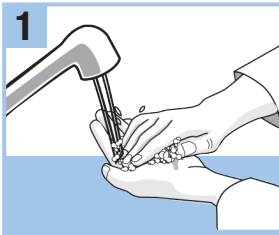


**POZNÁMKA**  
Každý lancetový zásobník obsahuje 6 sterilných lanciet.



**Keď ste pripravení na meranie...**

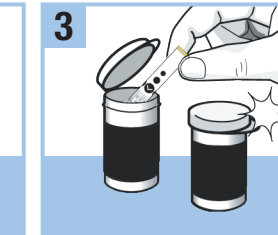
### Priebeh merania glykémie



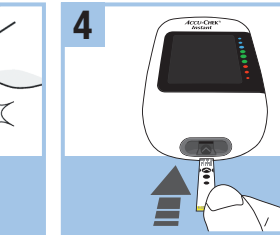
Umyte si ruky teplou vodou a mydlom a potom si ich riadne osušte.



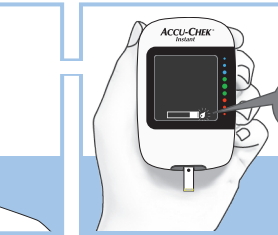
Preverte dátum expirácie na tube s testovacími prúžkami. Testovacie prúžky po uplynutí dátumu expirácie nepoužívajte.



Z tuby vyberte testovací prúžok. Kryt pevne uzavrite.



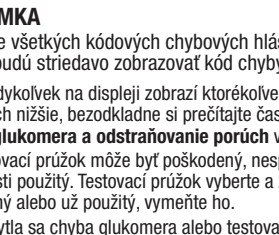
Zasuňte kovový koniec testovacieho prúžku do glukomeru. Glukomer sa zapne.



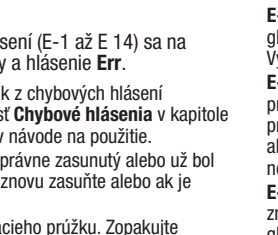
Prítlačte odberové pero pevne zbok na bruško vášho prsta a pichnite sa do prsta stlačením spúšťacieho tlačidla.



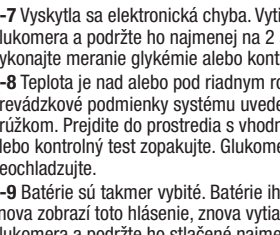
**Žitým koncom** testovacieho prúžku sa dotknite kvapky krvi. Po zobrazení blikajúceho symbolu presýpacích hodín odťiahnite prst z testovacieho prúžku. Krv nenanášajte na vrch testovacieho prúžku.



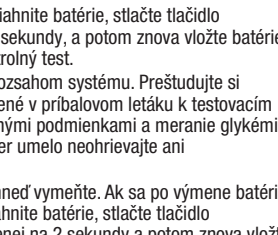
Výsledok merania sa zobrazí na displeji v dobe kratšej než 4 sekundy.



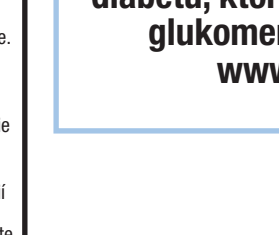
**POZNÁMKA**  
Kód chyby E-3 môže v zriedkavých prípadoch indikovať extrémne vysokú hodnotu glykémie, ktorá sa nachádza nad rozsahom merania systému. Ak nemáte pocit, že hodnota glykémie je extrémne vysoká, opakujte meranie glykémie. Prečítajte si časť **Nezvyklé výsledky merania glykémie** v kapitole **Merania glykémie** v návode na použitie. Ak sa v prípade merania glykémie stále zobrazuje kód E-3, **bezodkladne sa obráťte na odborný zdravotnícky personál.**



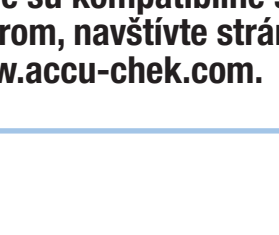
**POZNÁMKA**  
Ak chybové hlásenie pretrváva, kontaktujte prosím zákaznícku podporu a servisné stredisko na bezplatnej linke Roche pre ACCU-CHEK glukometre tel. č. 0800 120200.



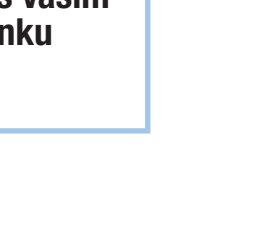
**E-4** Do testovacieho prúžku nenasiaklo dost krvi alebo kontrolného roztoku, aby mohlo prebehnúť meranie alebo sa ich aplikácia uskutočnila po začatí merania. Testovací prúžok zlikvidujte a meranie glykémie alebo kontrolný test opakujte.



**E-5** Krv alebo kontrolný roztok boli na testovací prúžok nanesené skôr, ako sa na displeji objavil blikajúci symbol kvapky. Testovací prúžok zlikvidujte a meranie glykémie alebo kontrolný test opakujte.



**E-6** Vyskytla sa elektronická chyba. Vytiahnite batérie, stlačte tlačidlo glukomeru a podržte ho najmenej na 2 sekundy, a potom znova vložte batérie. Vykonajte meranie glykémie alebo kontrolný test.



**E-7** Vyskytla sa elektronická chyba. Vytiahnite batérie, stlačte tlačidlo glukomeru a podržte ho najmenej na 2 sekundy, a potom znova vložte batérie. Vykonajte meranie glykémie alebo kontrolný test.



**E-8** Teplota je nad alebo pod riadnym rozsahom systému. Preštudujte si prevádzkové podmienky systému uvedené v príbalovom letáku k testovacím prúžkom. Prejdite do prostredia s vhodnými podmienkami a meranie glykémie alebo kontrolný test opakujte. Glukomer umelo neochladzujte.



**E-9** Batérie sú takmer vybité. Batérie ihneď vymeňte. Ak sa po výmene batérií znova zobrazí toto hlásenie, znova vytiahnite batérie, stlačte tlačidlo glukomeru a podržte ho stlačené najmenej na 2 sekundy a potom znova vložte batérie.

### Chybové hlásenia

#### POZNÁMKA

V prípade všetkých kódových chybových hlásení (E-1 až E 14) sa na displeji budú striedavo zobrazovať kód chyby a hlásenie Err.

Ak sa kedykoľvek na displeji zobrazí ktorékoľvek z chybových hlásení uvedených nižšie, bezodkladne si prečítajte časť **Chybové hlásenia** v kapitole **Údržba glukomeru a odstraňovanie porúch** v návode na použitie.

**E-1** Testovací prúžok môže byť poškodený, nesprávne zasunutý alebo už bol v minulosti použitý. Testovací prúžok vyberte a znova zasuňte alebo ak je poškodený alebo už použitý, vymeňte ho.

**E-2** Vyskytla sa chyba glukomeru alebo testovacieho prúžku. Zopakujte meranie glykémie. Ak sa zobrazí druhý kód E-3, vykonajte kontrolný test s kontrolným roztokom a novým testovacím prúžkom.

**E-3** Vyskytla sa chyba glukomeru alebo testovacieho prúžku. Zopakujte meranie glykémie. Ak sa zobrazí druhý kód E-3, vykonajte kontrolný test s kontrolným roztokom a novým testovacím prúžkom.

**E-4** Do testovacieho prúžku nenasiaklo dost krvi alebo kontrolného roztoku, aby mohlo prebehnúť meranie alebo sa ich aplikácia uskutočnila po začatí merania. Testovací prúžok zlikvidujte a meranie glykémie alebo kontrolný test opakujte.

**E-5** Krv alebo kontrolný roztok boli na testovací prúžok nanesené skôr, ako sa na displeji objavil blikajúci symbol kvapky. Testovací prúžok zlikvidujte a meranie glykémie alebo kontrolný test opakujte.

**E-6** Vyskytla sa elektronická chyba. Vytiahnite batérie, stlačte tlačidlo glukomeru a podržte ho najmenej na 2 sekundy, a potom znova vložte batérie. Vykonajte meranie glykémie alebo kontrolný test.

**E-7** Vyskytla sa elektronická chyba. Vytiahnite batérie, stlačte tlačidlo glukomeru a podržte ho najmenej na 2 sekundy, a potom znova vložte batérie. Vykonajte meranie glykémie alebo kontrolný test.

**E-8** Teplota je nad alebo pod riadnym rozsahom systému. Preštudujte si prevádzkové podmienky systému uvedené v príbalovom letáku k testovacím prúžkom. Prejdite do prostredia s vhodnými podmienkami a meranie glykémie alebo kontrolný test opakujte. Glukomer umelo neochladzujte.

**E-9** Batérie sú takmer vybité. Batérie ihneď vymeňte. Ak sa po výmene batérií znova zobrazí toto hlásenie, znova vytiahnite batérie, stlačte tlačidlo glukomeru a podržte ho stlačené najmenej na 2 sekundy a potom znova vložte batérie.

**E-10** Pravdepodobne je potrebné resetovať vnútorné hodiny glukomeru. Stlačte tlačidlo glukomeru. Ak je nastavený čas a dátum, tieto hodnoty bude potrebné resetovať. Prečítajte si časť **Čas a dátum** v kapitole **Váš nový systém** v návode na použitie.

**E-11** Testovací prúžok môže byť poškodený. Meranie glykémie alebo kontrolný test opakujte s novým testovacím prúžkom.

#### POZNÁMKA

Kód chyby E-3 môže v zriedkavých prípadoch indikovať extrémne vysokú hodnotu glykémie, ktorá sa nachádza nad rozsahom merania systému. Ak nemáte pocit, že hodnota glykémie je extrémne vysoká, opakujte meranie glykémie. Prečítajte si časť **Nezvyklé výsledky merania glykémie** v kapitole **Merania glykémie** v návode na použitie. Ak sa v prípade merania glykémie stále zobrazuje kód E-3, **bezodkladne sa obráťte na odborný zdravotnícky personál.**

**E-4** Do testovacieho prúžku nenasiaklo dost krvi alebo kontrolného roztoku, aby mohlo prebehnúť meranie alebo sa ich aplikácia uskutočnila po začatí merania. Testovací prúžok zlikvidujte a meranie glykémie alebo kontrolný test opakujte.

**E-5** Krv alebo kontrolný roztok boli na testovací prúžok nanesené skôr, ako sa na displeji objavil blikajúci symbol kvapky. Testovací prúžok zlikvidujte a meranie glykémie alebo kontrolný test opakujte.

**E-6** Vyskytla sa elektronická chyba. Vytiahnite batérie, stlačte tlačidlo glukomeru a podržte ho najmenej na 2 sekundy, a potom znova vložte batérie. Vykonajte meranie glykémie alebo kontrolný test.

**E-7** Vyskytla sa elektronická chyba. Vytiahnite batérie, stlačte tlačidlo glukomeru a podržte ho najmenej na 2 sekundy, a potom znova vložte batérie. Vykonajte meranie glykémie alebo kontrolný test.

**E-8** Teplota je nad alebo pod riadnym rozsahom systému. Preštudujte si prevádzkové podmienky systému uvedené v príbalovom letáku k testovacím prúžkom. Prejdite do prostredia s vhodnými podmienkami a meranie glykémie alebo kontrolný test opakujte. Glukomer umelo neochladzujte.

**E-9** Batérie sú takmer vybité. Batérie ihneď vymeňte. Ak sa po výmene batérií znova zobrazí toto hlásenie, znova vytiahnite batérie, stlačte tlačidlo glukomeru a podržte ho stlačené najmenej na 2 sekundy a potom znova vložte batérie.

**E-10** Pravdepodobne je potrebné resetovať vnútorné hodiny glukomeru. Stlačte tlačidlo glukomeru. Ak je nastavený čas a dátum, tieto hodnoty bude potrebné resetovať. Prečítajte si časť **Čas a dátum** v kapitole **Váš nový systém** v návode na použitie.

**E-11** Testovací prúžok môže byť poškodený. Meranie glykémie alebo kontrolný test opakujte s novým testovacím prúžkom.

**E-12** Vzorka krvi môže obsahovať vysokú úroveň askorbátu. Kontaktujte svojho ošetrojúceho lekára.

**E-13** V otvore na testovací prúžok sa môže nachádzať tekutina alebo cudzí materiál. Vytiahnite a znova zasuňte testovací prúžok alebo opakujte meranie glykémie alebo kontrolný test použitím nového prúžku. Ak chyba pretrváva, obráťte sa na spoločnosť Roche.

**E-14** Vyskytla sa elektronická chyba. Kontaktujte Roche.

**Ak chcete nájsť aplikácie na riadenie diabetu, ktoré sú kompatibilné s vaším glukomerom, navštívte stránku [www.accu-chek.com](http://www.accu-chek.com).**

AKTUALIZÁCIA INFORMÁCIÍ: 2017-10

Roche Diabetes Care GmbH  
Sandhofer Strasse 116  
68305 Mannheim, Germany  
[www.accu-chek.com](http://www.accu-chek.com)



© 2018 Roche Diabetes Care  
08045038001(02)-0218

ACCU-CHEK, ACCU-CHEK INSTANT a FASTCLIX sú ochranné známky Roche.