



Počnite ovde

Uputstvo za početnike



UPOZORENJE

Ovo uputstvo za početnike ne zamenjuje uputstvo za korisnika priloženo uz Vaš Accu-Chek Instant aparat za merenje glukoze u krvi. Uputstvo za korisnika sadrži važna uputstva za rukovanje i dodatne informacije.

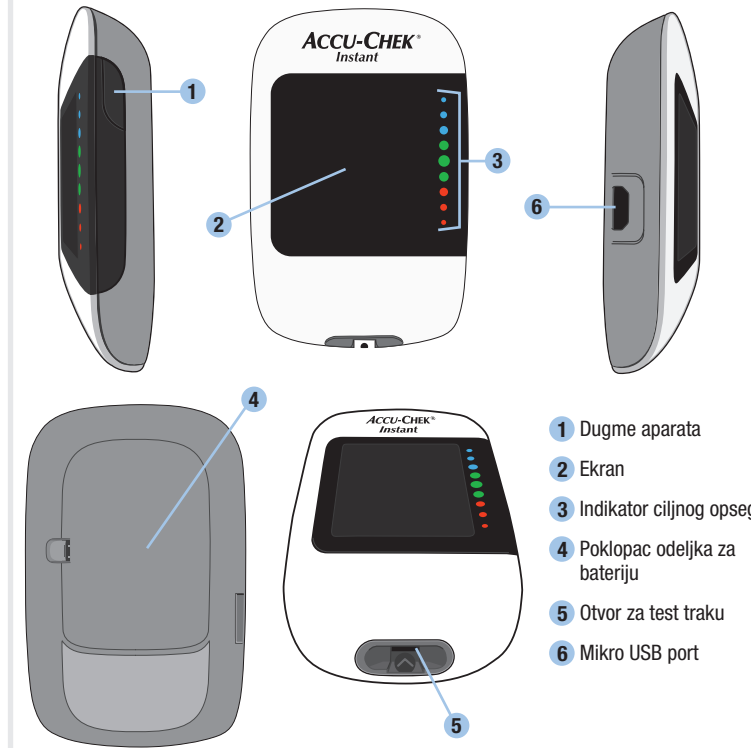


UPOZORENJE

Lancetar je namenjen samo za ličnu upotrebu.

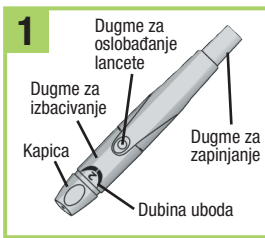
ACCUCHEK

Pregled aparata

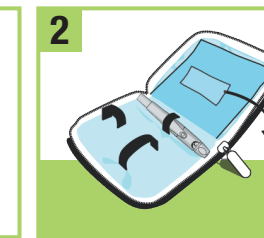


- 1 Dugme aparata
- 2 Ekran
- 3 Indikator ciljnog opsega
- 4 Poklopac odeljka za bateriju
- 5 Otvor za test traku
- 6 Mikro USB port

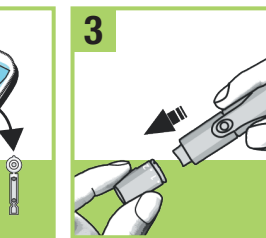
Priprema lancetara



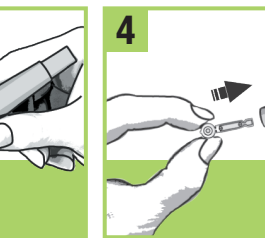
Upoznajte se sa Accu-Chek Softclix lancetatom.



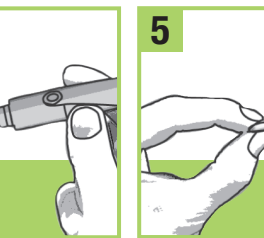
Izvadite lancetu iz džepa futrole.



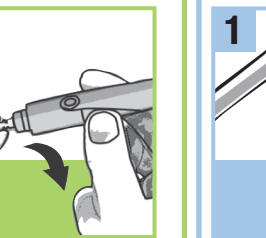
Skinite kapicu tako što će te je povući. Nemojte okretati kapicu.



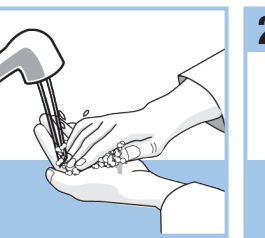
Stavite lancetu u lancetar dok ne klikne.



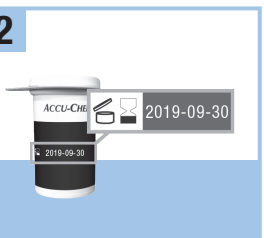
Odvrnite zaštitnu kapicu sa lancete.



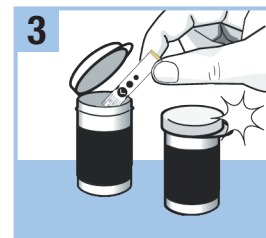
Vratite kapicu na lancetar. Usek na kapici mora biti u liniji sa crticom na lancetaru.



Podesite dubinu uboda na lancetaru koja Vam najviše odgovara. Počnite sa dubinom 2. Za deblju kožu odaberite veći broj.

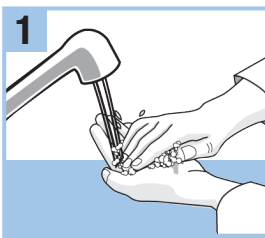


Pritisnite dugme za zapinjanje do kraja, kao kod olovke. Ne pritiskajte dugme za oslobađanje lanceta dok pritisćete dugme za zapinjanje lancetara. Dugme za oslobađanje lanceta požuti kada je lancetar spreman.

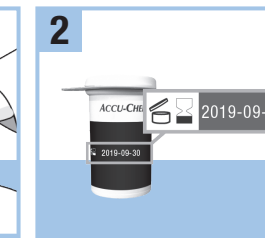


Ostavite lancetar po strani sve dok niste potpuno spremni za ubod u jagodicu prsta.

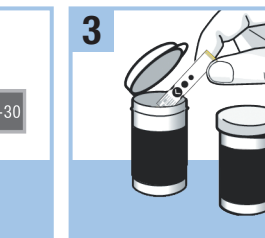
Postupak merenja glukoze u krvi



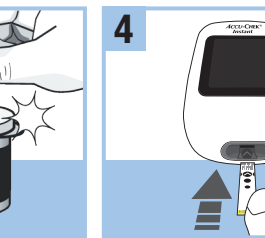
Operite ruke toplom vodom i sapunom i temeljno ih osušite.



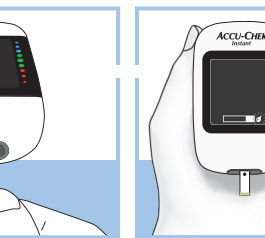
Proverite rok upotrebe na kutiji sa test trakom. Ne koristite test trake kojima je istekao rok upotrebe.



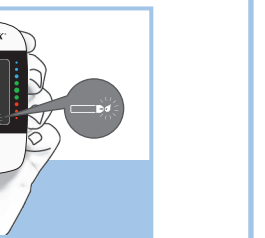
Izvadite test traku iz kutije. Dobro zatvorite poklopac.



Umetnite metalni kraj test trake u aparat. Aparat se uključuje.



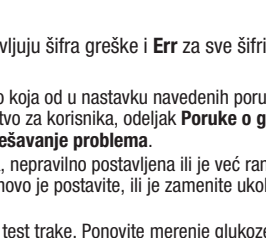
Pojavljuje se simbol kapi krvi koji treperi.



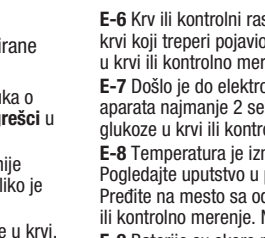
Prisonite lancetar na jagodicu prsta i pritisnite žuto dugme za oslobađanje lanceta kako biste načinili ubod.



Prisonite **žuti rub** test trake na kap krvi. Uklonite prst sa test trake kada se pojavi simbol pešćanog sata koji treperi. Nemojte nanositi krv na vrh test trake.



Za manje od 4 sekundi na ekranu se pojavljuje rezultat merenja.



Uklonite kapicu lancetara. Okrenite lancetu suprotno od Vas. Izvucite dugme za izbacivanje lanceta kako biste uklonili lancetu.

Poruke o grešci

NAPOMENA

Na ekranu se najzamenično pojavljuju šifra greške i **Err** za sve šifrirane poruke o grešci (E-1 do E-14).

Ako se ikada na ekranu pojavi bilo koja od u nastavku navedenih poruka o grešci, odmah pogledajte u uputstvo za korisnika, odeljak **Poruke o grešci** u poglavlju **Održavanje aparata i rešavanje problema**.

E-1 Test traka je možda oštećena, nepravilno postavljena ili je već ranije korišćena. Izvadite test traku i ponovo je postavite, ili je zamenite ukoliko je oštećena ili ranije korišćena.

E-3 Došlo je do greške aparata ili test trake. Ponovite merenje glukoze u krvi. Ako se pojavi druga E-3 šifra, obavite kontrolno merenje sa kontrolnim rastvorom i novom test trakom.

E-6 Ako je rezultat kontrolnog merenja unutar prihvatljivog raspona, pogledajte proceduru za pravilno merenje i ponovite merenje glukoze u krvi sa novom test trakom.

E-7 Ako je rezultat kontrolnog merenja izvan prihvatljivog raspona, pogledajte odeljak **Tumačenje rezultata kontrolnog merenja koji su izvan raspona vrednosti** u poglavlju **Kontrolna merenja** u uputstvu za korisnika.

Ova greška može da se pojavi, ukoliko poklopac kutije test traka nije bio dobro zatvoren. Test trake su možda oštećene kao rezultat nepravilnog čuvanja i rukovanja.

E-8 U retkim slučajevima, šifra greške E-3 može pokazivati da je Vaš nivo glukoze u krvi ekstremno visok i iznad mernog opsega sistema. Ako se ne osećate kao da Vam je nivo glukoze u krvi ekstremno visok, ponovite merenje glukoze u krvi. Pogledajte odeljak **Neobičajeni rezultati merenja glukoze u krvi** u poglavlju **Merenja glukoze u krvi** u uputstvu za korisnika. Ako se šifra E-3 i dalje pojavljuje prilikom merenja glukoze u krvi, **odmah kontaktirajte stručno medicinsko osoblje**.

E-4 Niste naneli dovoljno krvi ili kontrolnog rastvora na test traku prilikom merenja ili ste ih naneli nakon što je počelo merenje. Bacite test traku i ponovite merenje glukoze u krvi ili kontrolno merenje.

E-6 Krv ili kontrolni rastvor su naneti na test traku pre nego što se simbol kapi krvi koji treperi pojavio na ekranu. Bacite test traku i ponovite merenje glukoze u krvi ili kontrolno merenje.

E-7 Došlo je do elektronske greške. Izvadite baterije, pritisnite i držite dugme aparata najmanje 2 sekunde i ponovo umetnite baterije. Obavite merenje glukoze u krvi ili kontrolno merenje.

E-8 Temperatura je iznad ili ispod odgovarajućeg raspona za sistem. Pogledajte uputstvo u pakovanju test traka u vezi sa uslovima rada sistema. Predite na mesto sa odgovarajućim uslovima i ponovite merenje glukoze u krvi ili kontrolno merenje. Nemojte zagrevati niti hladiti aparat na veštački način.

E-9 Baterije su skoro prazne. Odmah zamenite baterije. Ako se poruka ponovo pojavi nakon što ste zamenili baterije, ponovo izvadite baterije, pritisnite i držite dugme aparata najmanje 2 sekunde, i potom ponovo postavite baterije.

E-10 Interni sat aparata se možda mora ponovo podesiti. Pritisnite dugme aparata. Ako su vreme i datum podešeni, morate ih ponovo podesiti. Pogledajte odeljak **Vreme i datum** u poglavlju **Vaš novi sistem** u uputstvu za korisnika.

E-11 Test traka je možda oštećena. Ponovite merenje glukoze u krvi ili kontrolno merenje sa novom test trakom.

E-12 Vaš uzorak krvi možda sadrži visok nivo askorbata. Kontaktirajte stručno medicinsko osoblje.

E-13 Tečnost ili strani materijal je možda prisutan u otvoru za test traku. Uklonite i ponovo postavite test traku ili ponovite merenje glukoze u krvi ili kontrolno merenje sa novom test trakom. Ako se greška i dalje javlja, obratite se svom korisničkom i servisnom centru.

E-14 Došlo je do elektronske greške. Obratite se svom korisničkom i servisnom centru.

NAPOMENA

Ako dođe do ponavljanja poruke o grešci, obratite se svom korisničkom i servisnom centru.

Kako biste našli odgovarajuću aplikaciju za upravljanje dijabetesom za Vaš aparat za merenje glukoze u krvi, posetite našu veb stranicu www.accu-chek.com.

DATUM ZAKLJUČIVANJA INFORMACIJA: 2018-03

Nosilac Upisa/Distributer:
ADOC d.o.o. Beograd,
Milorada Jovanovića 11, Beograd, Srbija.
Broj rešenja: 515-02-01374-17-001

Roche Diabetes Care GmbH
Sandhofer Strasse 116
68305 Mannheim, Germany
www.accu-chek.com

ACCUCHEK, ACCUCHEK INSTANT i SOFTCLIX su zaštićeni žigovi firme Roche.

© 2018 Roche Diabetes Care
08015473001(03)-0518

This file may not print or view at 100%.
Die lines and color breaks do not print.

Roche USA – 76552
V4/1 – 08015473001(03) – Black

Roche USA – 76552
V4/2 – 08015473001(03) – Cyan

Roche USA – 76552
V4/3 – 08015473001(03) – Magenta

Roche USA – 76552
V4/4 – 08015473001(03) – Yellow

Approved according to SOP.04.07.GL.004 **Production**
The Signature will not be printed!

LAN SCHUSTN2 - Jun 04, 2018

IPM SUTTONA2 - Jun 13, 2018

PM/LAB SMITHK44 - Jun 14, 2018

GD/LAY CURTISD6 - Jun 15, 2018

