



Alustamine

Esmakasutuse juhised



HOIATUS

Need esmakasutuse juhised ei asenda glükomeetri Accu-Chek Instant kasutusjuhendit. Kasutusjuhend sisaldab olulisi käsitemisjuhiseid ja lisateavet.

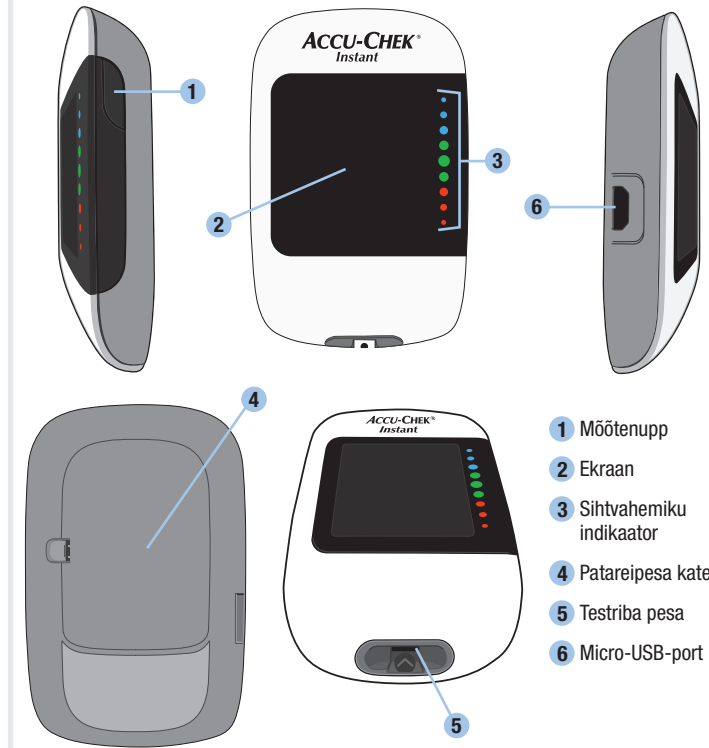


HOIATUS

Torkevahend on mõeldud ainult isiklikuks kasutamiseks.

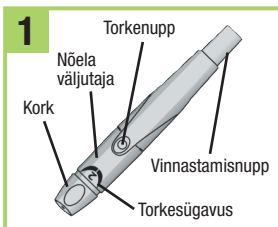
ACCU-CHEK®

Glükomeetri ülevaade



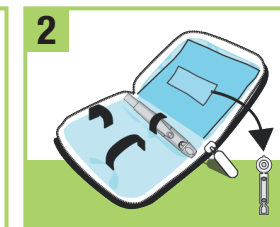
- 1 Mõõtenupp
- 2 Ekraan
- 3 Sihtvahemiku indikaator
- 4 Patareipesa kate
- 5 Testriba pesa
- 6 Micro-USB-port

Torkevahendi seadistamine

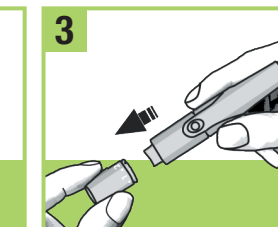


1 Torkenupp
Nõela väljutaja
Kork
Vinnastamisnupp
Torkesügavus

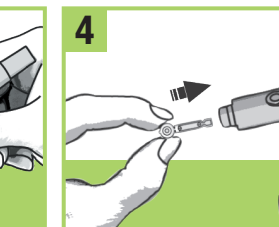
Tutvuge torkevahendiga Accu-Chek Softclix.



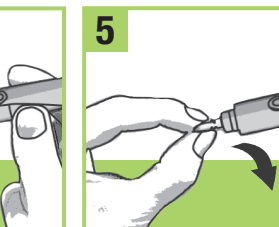
2 Võtke lantsett transportimiskarbi taskust välja.



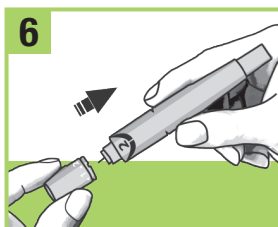
3 Tõmmake kork otsast ära. Ärge korki keerake.



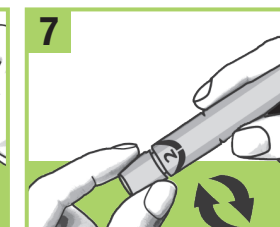
4 Sisestage lantsett torkevahendisse, kuni kuulete klõpsu.



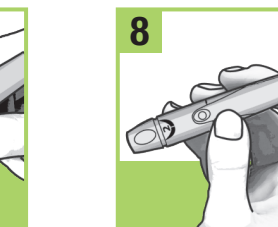
5 Keerake lantseti kaitsekork maha.



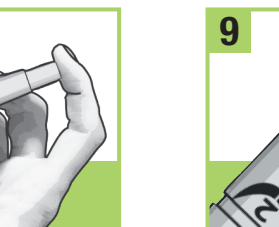
6 Asetage torkevahendi kork tagasi. Veenduge, et korgi sälgud on torkevahendi sälkudega kohakuti.



7 Reguleerige lantseti sügavust, nii et see oleks teile sobiv torkesügavus. Alustage sügavusest 2. Tugevama naha korral valige suurem number.

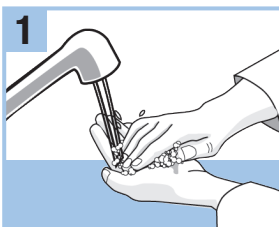


8 Vajutage vinnastamisnupp lõpuni sisse (nagu pastapliatsiil). Vinnastamisnupu vajutamise ajal ärge vajutage torkenuppu. Kui torkevahend on valmis, muutub torkenupp kollaseks.



9 Pange torkevahend seniks kõrvale, kuni olete sõrmeotsa torkamiseks valmis.

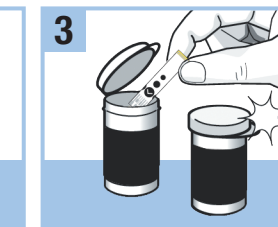
Veresuhkru mõõtmine



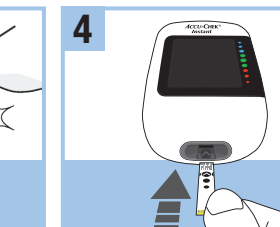
1 Peske käed sooja seebiveega ja kuivatage hoolikalt.



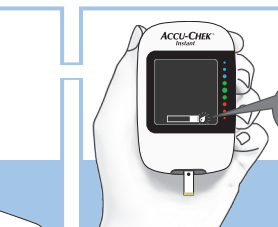
2 Kontrollige testribade purgil olevat aegumiskuupäeva. Ärge kasutage testribasid pärast nende aegumiskuupäeva möödumist.



3 Võtke testribade purgist testriba. Sulgege kork korralikult.



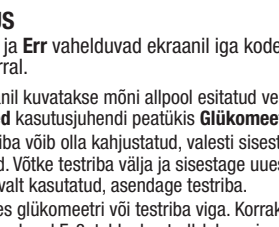
4 Sisestage testriba metallots glükomeetrisse. Glükomeeter lülitub sisse.



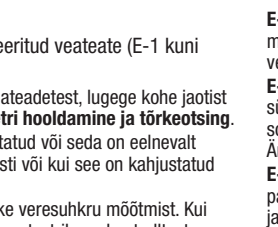
5 Suruge torkevahend kindlalt sõrmeotsa küljele ja vajutage sõrme torkamiseks kollast torkenuppu.



6 Viige veretilg kontakti testriba kollase servaga. Eemaldage sõrm testribalt, kui ilmub vilkuv liivakella sümbol. Ärge kandke verd testriba peale.



7 Mõõtmistulemus kuvatakse ekraanil vähem kui 4 sekundi pärast.



8 Eemaldage torkevahendi kork. Suunake lantsett endast eemale. Lantseti vabastamiseks libistage nõela väljutaja välja.

Veateated

MÄRKUS
Veakood ja Err vahelduvad ekraanil iga kodeeritud veateate (E-1 kuni E-14) korral.

Kui ekraanil kuvatakse mõni allpool esitatud veateadetest, lugege kohe jaotist **Veateated** kasutusjuhendi peatükis **Glükomeetri hooldamine ja tõrkeotsing**.

E-1 Testriba võib olla kahjustatud, valesti sisestatud või seda on eelnevalt kasutatud. Võtke testriba välja ja sisestage uuesti või kui see on kahjustatud või eelnevalt kasutatud, asendage testriba.

E-3 Ilmnes glükomeetri või testriba viga. Korrake veresuhkru mõõtmist. Kui ilmub teine kood E-3, tehke kontroll-lahuse ja uue testribaga kontrolltest.

E-4 Testribasse pole mõõtmise jaoks võetud piisavalt verd või kontroll-lahust või seda on tehtud pärast mõõtmise alustamist. Visake testriba ära ja korrake veresuhkru mõõtmist või kontrolltesti.

E-5 Veri või kontroll-lahus kanti testribale enne, kui ekraanile ilmub vilkuv tilga kujutis. Visake testriba ära ja korrake veresuhkru mõõtmist või kontrolltesti.

E-6 Veri või kontroll-lahus kanti testribale enne, kui ekraanile ilmub vilkuv tilga kujutis. Visake testriba ära ja korrake veresuhkru mõõtmist või kontrolltesti.

E-7 Ilmnes elektrooniline rike. Eemaldage patareid, vajutage ja hoidke mõõtenuppu vähemalt 2 sekundit ja sisestage patareid uuesti. Tehke veresuhkru mõõtmine või kontrolltest.

E-8 Temperatuur on väljaspool süsteemile sobivat vahemikku. Juhiseid süsteemi töötingimuste kohta leiate testribade pakendi infolehel. Minge sobivate tingimustega kohta ja korrake veresuhkru mõõtmist või kontrolltesti. Ärge soojendage ega jahutage glükomeetrit.

E-9 Patareid on peaaegu tühjad. Vahetage kohe patareisid. Kui pärast patareide vahetamist ilmub teade uuesti, eemaldage patareid uuesti, vajutage ja hoidke mõõtenuppu vähemalt 2 sekundit, seejärel sisestage patareid uuesti.

E-10 Glükomeetri sisemine kell võib vajada lähtestamist. Vajutage mõõtenuppu. Kui kellaaeg ja kuupäev on määratud, peate need lähtestama. Vt jaotist **Kellaeg ja kuupäev** kasutusjuhendi peatükis **Teie uus süsteem**.

E-11 Testriba võib olla kahjustatud. Korrake veresuhkru mõõtmist või kontrolltesti uue testribaga.

E-12 Teie vereproovis võib olla kõrge askorbaaditase. Pöörduge oma tervishoiutöötaja poole.

E-13 Testriba pesas võib olla vedelik või võõrkeha. Eemaldage ja sisestage testriba uuesti või korrake veresuhkru mõõtmist või kontrolltesti uue testribaga. Kui veateade püsib, pöörduge Roche'i kohaliku esinduse poole.

E-14 On ilmnenud elektrooniline rike. Pöörduge Roche'i kohaliku esinduse poole.

MÄRKUS
Kui veateated jätkuvad, pöörduge Roche'i kohaliku esinduse poole.

Et leida sobiv diabeedi jälgimise rakendus, mis sobib teie glükomeetriga külastage veebilehte www.accu-chek.com.

VIIMASED PARANDUSED: 2018-03

Roche Diabetes Care GmbH
Sandhofer Strasse 116
68305 Mannheim, Germany
www.accu-chek.com



ACCU-CHEK, ACCU-CHEK INSTANT ja SOFTCLIX on Roche'i kaubamärgid.

© 2018 Roche Diabetes Care
08032319001(02)-0518

This file may not print or view at 100%.
Die lines and color breaks do not print.

Roche USA – 76330
V4/1 – 08032319001(02) – Black

Roche USA – 76330
V4/2 – 08032319001(02) – Cyan

Roche USA – 76330
V4/3 – 08032319001(02) – Magenta

Roche USA – 76330
V4/4 – 08032319001(02) – Yellow

Approved according to SOP:04.07:GPL.0004	Production
The Signature will not be printed!	
LAN	SCHUSTN2 - May 25, 2018
IPM	SUTTONA2 - Jun 13, 2018
PM/LAB	SMITHK44 - Jun 14, 2018
GD/LAY	CURTISD6 - Jun 15, 2018



Pirmie soļi

Īsā instrukcija



BRĪDINĀJUMS

Šī īsā instrukcija neaizstāj Accu-Chek Instant glikometra lietošanas pamācību. Lietošanas pamācībā ir sniegti svarīgi lietošanas norādījumi, kā arī papildinformācija.



BRĪDINĀJUMS

Autolancete ir paredzēta tikai personīgai lietošanai.

Mēraparāta pārskats



- 1 Mēraparāta poga
- 2 Displejs
- 3 Mērķa diapazona indikators
- 4 Baterijas nodalījuma vāciņš
- 5 Teststrēmes atvere
- 6 Mikro USB pieslēgvietā

Autolancetes sagatavošana

1 Aktivizēšanas poga, Izgrūdejs, Uzgalis, Sagatavošanas poga, Duršanas dziļums

Iepazīstieties ar Accu-Chek Softclix autolanceti.

2 Izņemiet lanceti no maciņa kabatas.

3 Noņemiet uzgali, to taisni pavelkot. Negrieziet uzgali.

4 Ievietojiet lanceti autolancetē, līdz tā noklikšķ.

5 Pagriežot noņemiet lancetes aizsargājošo vāciņu.

6 Uzlieciet uzgali atpakaļ uz autolancetes. Pārliecinieties, vai uzgaļa pozicionēšanas robiņš atrodas pretī autolancetes pozicionēšanas robiņam.

7 Pielāgojiet lanceti tā, lai dūriena dziļums būtu ērts. Sākotnēji izvēlieties 2. Ja āda ir stingrāka, izvēlieties lielāku ciparu.

8 Nospiediet sagatavošanas pogu līdz galam, līdzīgi kā pildspalvu. Nespiediet aktivizēšanas pogu laikā, kad spiežat sagatavošanas pogu. Kad autolancete ir gatava lietošanai, aktivizēšanas poga kļūst dzeltna.

9 Nolieciet autolanceti līdz brīdim, kad būs gatavs veikt dūrienu pirkstā.

Glikozes testa veikšana

1 Nomazgājiet rokas ar siltu ziepjūdeni un pilnībā nosusiniet tās.

2 Pārbaudiet uz teststrēmeļu kārbas norādīto derīguma termiņu. Nelietojiet teststrēmes, ja to derīguma termiņš ir beidzies.

3 Izņemiet no kārbas vienu teststrēmi. Cieši aizveriet vāciņu.

4 Ievietojiet teststrēmes metāla galu mēraparātā. Mēraparāts ieslēdzas.

5 Stingri piespiediet autolanceti pirkstgala sānu daļai un nospiediet dzeltno aktivizēšanas pogu, lai veiktu dūrienu pirkstā.

6 Ar teststrēmes dzeltno malu pieskarities asins pilienam. Kad tiek parādīts mirgojošs smilšu pulksteņa simbols, noņemiet pirkstu no teststrēmes. Nolieciet asinis uz teststrēmes virsmas.

7 Pēc mazāk nekā 4 sekundēm glikozes testa rezultāts tiek parādīts displejā.

8 Noņemiet autolancetes uzgali. Pāvērsiet lanceti prom no sevis. Izvelciet izgrūdeju, lai atbrīvotu lanceti.

Kļūdu ziņojumi

PIEZĪME
Visiem kodētajiem kļūdu ziņojumiem (no E-1 līdz E 14) displejā tiek parādīts mirgojošs piliena simbols. Izmetiet teststrēmi un atkārtējiet glikozes testu vai funkcionālo pārbaudi.

E-1 Iespējams, ka teststrēmele ir bojāta, tā nav pareizi ievietota vai arī tā ir izmantota jau iepriekš. Izņemiet teststrēmi un ievietojiet to vēlreiz vai arī nomainiet teststrēmi, ja tā ir bojāta vai ir tikusi izmantota iepriekš.

E-2 Rādies mēraparāta vai teststrēmes kļūda. Atkārtējiet glikozes testu. Ja kļūdas kods E-3 tiek parādīts vēlreiz, veiciet funkcionālo pārbaudi, izmantojot kontrolšķidumu un jaunu teststrēmi.

- Ja funkcionālās pārbaudes rezultāts atbilst pieļaujamam diapazonam, pārskatiet pareizas testa veikšanas norādījumus un atkārtējiet glikozes testu ar jaunu teststrēmi.
- Ja funkcionālās pārbaudes rezultāts nav pieļaujamā diapazonā, skatiet lietošanas pamācības nodaļas **Funkcionālās pārbaudes apakšnodaļu Ārpus diapazona esošu funkcionālās pārbaudes rezultātu interpretācija**.

Šī kļūda var rasties, ja teststrēmeļu kārbas vāciņš nav bijis cieši noslēgts. Iespējams, ka teststrēmes ir bojātas nepareizas glabāšanas vai rīcības dēļ. Retos gadījumos kļūdas kods E-3 var norādīt, ka glikozes līmenis asinīs ir ļoti augsts un ārpus sistēmas mērījumu diapazona. Ja Jūsu pašajūta neapstiprina ļoti augstu glikozes līmeni, atkārtējiet glikozes testu. Skatiet lietošanas pamācības nodaļas **Glikozes testi** apakšnodaļu **Nepareizi glikozes testa rezultāti**. Ja atkārtotajam glikozes testam atkal tiek parādīts kods E-3, **nekavējoties sazinieties ar savu veselības aprūpes speciālistu**.

E-4 Veicot testu, teststrēmele nav uzņēmusi pietiekamu daudzumu asiņu vai kontrolšķiduma, vai arī asinis vai kontrolšķidums tika uzlikti, kad tests jau bija sācies. Izmetiet teststrēmi un atkārtējiet glikozes testu vai funkcionālo pārbaudi.

E-5 Asinis vai kontrolšķidums tika uzlikts teststrēmelei, pirms displejā tika parādīts mirgojošs piliena simbols. Izmetiet teststrēmi un atkārtējiet glikozes testu vai funkcionālo pārbaudi.

E-6 Rādies elektronikas kļūda. Izņemiet baterijas, nospiediet un vismaz 2 sekundes turiet nospiestu mēraparāta pogu un pēc tam ievietojiet atpakaļ baterijas. Veiciet glikozes testu vai funkcionālo pārbaudi.

E-7 Temperatūra ir augstāka vai zemāka par sistēmas darbībai nepieciešamo temperatūras diapazonu. Sistēmas lietošanas nosacījumus skatiet teststrēmeļu iepakojuma ieliktņā. Dodieties uz vietu, kur nosacījumi ir atbilstoši, un atkārtējiet glikozes testu vai funkcionālo pārbaudi. Nekarsējiet un nedzesējiet mēraparātu maksīgi.

E-8 Baterijas ir gandrīz tukšas. Nekavējoties nomainiet baterijas. Ja pēc bateriju nomainīšanas atkal tiek parādīts šis kļūdas ziņojums, vēlreiz izņemiet baterijas, nospiediet un vismaz 2 sekundes turiet nospiestu mēraparāta pogu un pēc tam ievietojiet atpakaļ baterijas.

E-9 Iespējams, ka ir jāveic mēraparāta iekšējā pulksteņa atiestate. Nospiediet mēraparāta pogu. Ja ir ticis iestatīts laiks un datums, tie ir jāiestata no jauna. Skatiet nodaļas **Jauņa sistēma** apakšnodaļu **Laiks un datums**.

E-10 Iespējams, ka teststrēmele ir bojāta. Atkārtējiet glikozes testu vai funkcionālo pārbaudi ar jaunu teststrēmi.

E-11 Iespējams, ka asins paraugā ir augsts askorbāta līmenis. Sazinieties ar savu veselības aprūpes speciālistu.

E-12 Iespējams, ka teststrēmes atverē ir kāds šķidrums vai svešķermenis. Izņemiet teststrēmi un ievietojiet to vēlreiz vai arī atkārtējiet glikozes testu vai funkcionālo pārbaudi ar jaunu teststrēmi. Ja kļūda netiek novērsta, sazinieties ar Roche.

E-13 Rādies elektronikas kļūda. Sazinieties ar Roche.

E-14 Rādies elektronikas kļūda. Sazinieties ar Roche.

PIEZĪME
Ja kļūdas ziņojums tiek parādīts atkārtoti, sazinieties ar Roche.

Lai atrastu ar jūsu mērītāju saderīgas diabēta pārvaldības lietotnes, apmeklējiet vietni www.accu-chek.com.

PĒDĒJĀ REDAKCIJA: 2018-03

Roche Diabetes Care GmbH
Sandhofer Strasse 116
68305 Mannheim, Germany
www.accu-chek.com



ACCU-CHEK, ACCU-CHEK INSTANT un SOFTCLIX ir Roche preču zīmes.

© 2018 Roche Diabetes Care
08032319001(02)-0518